

2025 南區大專校院校務研究推動策略聯盟

簽約儀式暨成果展

主編：黃名義

國立屏東大學

2025 年 11 月

目 錄

「南區大專校院校務研究推動策略聯盟」簡介	I
2025 南區大專校院校務研究推動策略聯盟簽約儀式暨成果展 活動介紹	II
2025 南區大專校院校務研究推動策略聯盟簽約儀式暨成果展 議程	III
專題演講	
傅遠智 秘書長	1
生成式 AI 風潮下的校務研究	2
沈聖智 教授	35
運用校務研究系統精進教學品質與學生學習成效	36
魏佳卉 執行長	49
少子化浪潮下的大學招生韌性策略	50
成果展示	
成果海報目錄	63

「南區大專校院校務研究推動策略聯盟」簡介

2016年6月22日由國立屏東大學擔任召集學校，集結嘉義、臺南、高雄、屏東、臺東及澎湖等縣市之大專校院籌組「南區大專校院校務研究推動策略聯盟」，共計28所學校簽訂合作備忘錄。

合作備忘錄旨在共同推動南區大專校院校務研究之發展，並以「建立大學生學習成效評估及提升機制」之相關議題，整合運用各校資源，建立合作機制及策略，並辦理人才培育、校際實務與學術經驗交流活動，以落實校務專業管理能力之責。

至2025年已達第三期(3年)約定期滿，各夥伴學校同意續約並進入第四期(2025~2027年)，目前聯盟學校共計23所(以校名筆劃排序)：

體系	學校	合計
公立大學校院	國立中山大學、國立屏東大學、國立高雄師範大學、國立嘉義大學、國立臺東大學、國立臺南大學	6
私立大學校院	南華大學、高雄醫學大學、義守大學	3
公立技職校院	國立高雄科技大學、國立高雄餐旅大學、國立澎湖科技大學	3
私立技職校院	大仁科技大學、中華醫事科技大學、文藻外語大學、台南應用科技大學、正修科技大學、南臺科技大學、美和科技大學、高苑科技大學、嘉南藥理大學、輔英科技大學	10
空大及大專附設 進修學校	高雄市立空中大學	1

2025 南區大專校院校務研究推動策略聯盟簽約儀式暨成果展

活動介紹

南區大專校院校務研究推動策略聯盟」由 23 所學校共同簽署合作備忘錄，旨在推動南區大專校院校務研究之發展，整合運用各校資源，建立合作機制及策略，並辦理人才培育、校際實務與學術經驗交流活動，以落實校務專業管理模式之責，並提升整體治理效能。自合作備忘錄簽署以來，聯盟每年定期舉辦成果發表活動，作為推動校務研究的重要里程碑。今年度活動結合專題演講與各校成果海報展示，展現多元實踐面向與創新應用，除促進校務研究（Institutional Research, IR）於各校的深化發展外，亦期待藉由經驗交流與實務分享，強化校際合作，攜手共創高等教育的永續願景。

專題演講

活動規劃三場專題講座，上午場邀請臺灣校務研究專業發展協會傅遠智秘書長，以「生成式 AI 風潮下的校務研究」為題，分享 AI 技術發展對校務研究的影響與應用契機；下午場邀請國立成功大學沈聖智教務長以「運用校務研究系統精進教學品質與學生學習成效」為題，說明如何透過校務數據系統優化教學與學習成效；以及大學問網站魏佳卉執行長主講「少子化浪潮下的大學招生韌性策略」，從招生數據分析切入，探討因應少子化挑戰下的永續招生策略，期盼藉由三場不同視角的實務分享，促進各校間的經驗交流與校務研究合作深化。

成果海報展示

本次活動規劃成果海報展，共有 19 所學校聯合參與，展出 30 件校務研究相關成果，展現各校在校務研究推動上的努力與創新。參與單位包括 18 所聯盟夥伴學校：大仁科技大學、正修科技大學、台南應用科技大學、南臺科技大學、美和科技大學、高雄市立空中大學、國立中山大學、國立屏東大學、國立高雄科技大學、國立高雄師範大學、國立高雄餐旅大學、國立嘉義大學、國立臺東大學、國立臺南大學、國立臺南護理專科學校、義守大學、嘉南藥理大學、輔英科技大學，以及共同參展的樹人醫護管理專科學校。期盼透過成果交流促進夥伴互動，共同深化校務研究實踐。

2025 南區大專校院校務研究推動策略聯盟簽約儀式暨成果展 議程

時間	議程
10:00 ~ 10:30	報到
10:30 ~ 10:45	開幕式 致詞：陳永森教授 國立屏東大學校長
10:45 ~ 11:00	簽約儀式合影
11:00 ~ 12:00	講座(一) 生成式 AI 風潮下的校務研究 演講：臺灣校務研究專業協會傅遠智秘書長 主持：國立中山大學教育研究所林靜慧教授
12:00 ~ 13:30	午餐時間 校務研究議題訂定與執行效益最大化諮詢會議
13:30 ~ 14:30	講座(二) 運用校務研究系統精進教學品質與學生學習成效 演講：國立成功大學沈聖智教務長 主持：臺灣校務研究專業協會傅遠智秘書長
14:30 ~ 14:50	海報展及茶敘時間
14:50 ~ 15:50	講座(三) 少子化浪潮下的大學招生韌性策略 演講：大學問網站魏佳卉執行長 主持：高雄醫學大學校務永續發展處校務研究中心陳培詩主任
16:00	賦歸

專

題

演

講

傅遠智 秘書長

現職

- 國立臺北科技大學 技術及職業教育研究所 副教授
- 國立臺北科技大學 技術及職業教育研究所 所長
- 臺灣校務研究專業協會秘書長

學歷

- 美國賓州州立大學 教育理論與政策博士
- 教育部公費留學考試高等教育學門

經歷

- 國立臺北科技大學 人文與社會科學學院副院長
- 臺灣校務研究專業協會副秘書長
- 國立臺北科技大學 技術及職業教育研究所助理教授
- 國立中正大學 教育學研究所助理教授
- 教育部 高等教育司專員

專長領域

- 計算社會科學
- 校務研究
- 高等教育



生成式AI風潮下的校務研究

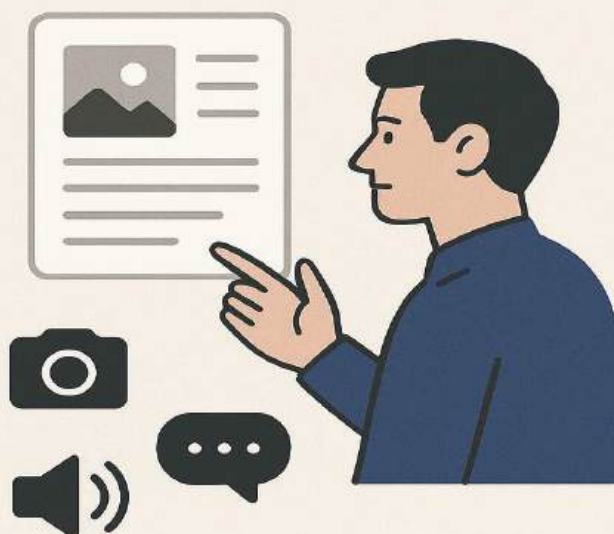
傅遠智

技術及職業教育研究所副教授兼所長
臺灣校務研究專業協會秘書長

STRUCTURED DATA



UNSTRUCTURED DATA



所謂的升學不公，可能在高中生入學的第一天就開始？！

- 文化資本所造成的資訊落差

高中老師要怎麼知道高中生知不知道如何準備高中學習歷程檔案？

- 問卷？
- 個別面談？
- 另闢蹊徑→如果有一個聊天機器人？

2025南區大專校院校務研究推動策略聯盟簽約儀式暨成果展

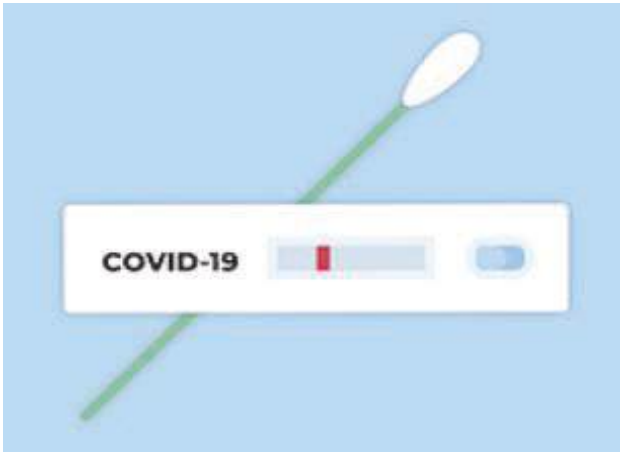
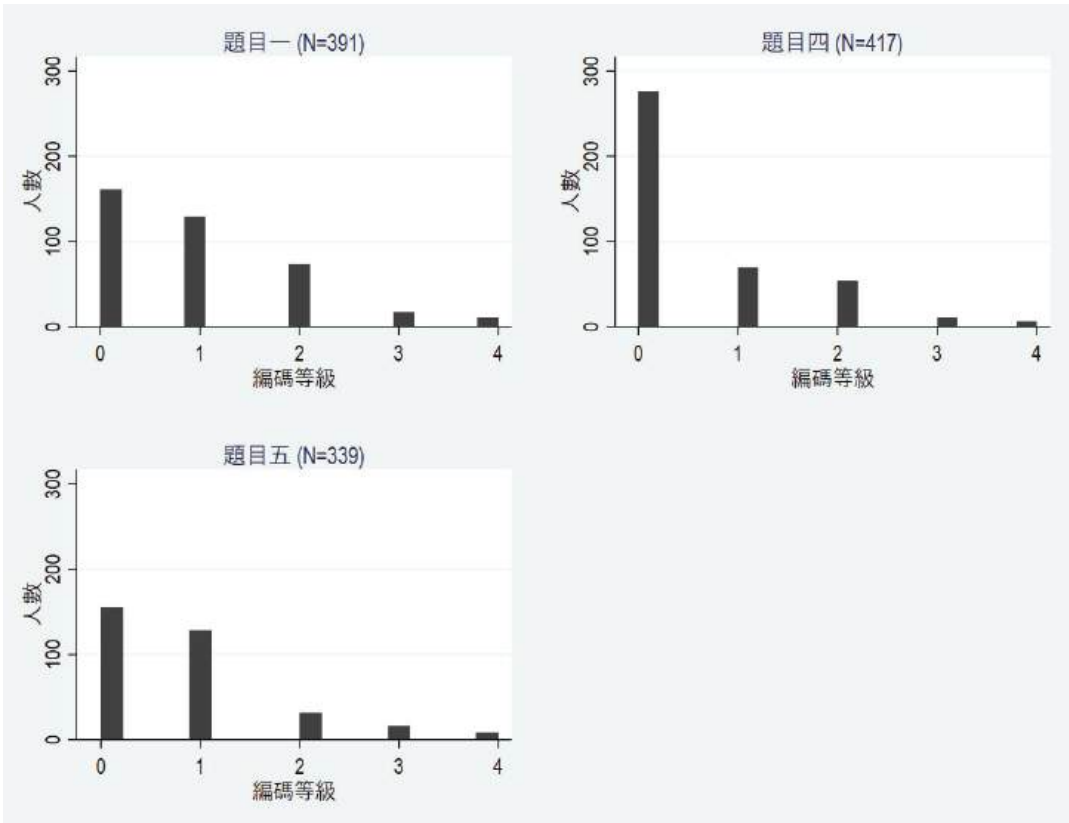
題目/例句	0 其他	1 知識(辨識與回想資訊)	2 理解(理解概念並能以自己的話陳述)	3 應用、分析(將概念運用新情境、分解資訊或概念、更遠徵理解)與自身的連結	4 綜合、評鑑(整合資訊、產生新概念、價值判斷)後設價值
1 考驗事例		知道什麼是 1 考驗	用自己的話解釋 1 考驗	知道什麼狀況要用 1 考驗	1 考驗的優缺點
1. 為什麼需要學習歷程檔案?	操作性定義: 未針對問題回答或理解不正確。	操作性定義: 能說明學習歷程檔案係為因應升學審查所需。	操作性定義: 能進一步說明學習歷程檔案在升學審查中的功能。	操作性定義: 能站在自我省思的角度具體說明學習歷程檔案對生涯規劃與學習歷程的目的	操作性定義: 能從大學端選才角度具體說明學習歷程檔案對生涯規劃與未來學習的目的。
2. 請問你認為大學教授在看的修課紀錄時會更看重什麼?	操作性定義: 未針對問題回答或理解不正確。	操作性定義: 能提到重點項目(科目)與其成績表現。	操作性定義: 能提到重點項目(科目)與其成績表現, 並進一步說明提出該主張的原因。	操作性定義: 能分析自己過往修課紀錄所呈現的優勢。	操作性定義: 能從大學教授的角度分析個人修課紀錄的重要項目(科目)以及應未來學習潛能。
3. 在準備未來申請大學的資料時, 你會如何呈現課程學習成果?	操作性定義: 未針對問題回答或理解不正確。	操作性定義: 能提到課程學習成果需呈現的內容或方式。	操作性定義: 能提到課程學習成果需呈現的內容或方式, 並會對呈現的內容或方式的重點加以說明。	操作性定義: 能從自身角度看到個人的學習特質與問題解決能力。	操作性定義: 能從大學教授的角度分析課程學習成果所要呈現的個人學習特質及解決問題的能力等, 以反應未來學習潛能。
4. 多元表現項目包括幹部經歷、競賽參與、檢定證照、服務學習、彈性學習、團體活動與自主學習計畫等。在準備未來申請大學的資料時, 你	操作性定義: 未針對問題回答或理解不正確。	操作性定義: 能提到多元表現呈現的內容或方式。	操作性定義: 能提到多元表現呈現的內容或方式, 並會對呈現的內容或方式的重點加以說明。	操作性定義: 能從自身角度看到個人的學習特質與問題解決能力。	操作性定義: 能從大學教授的角度分析多元表現所要呈現的個人學習特質及解決問題的能力等, 以反應未來學習潛能。

會如何呈現這個項目?					
5. 在準備申請大學的資料時, 你會如何撰寫學習歷程自述?	操作性定義: 未針對問題回答或理解不正確。	操作性定義: 能提到學習歷程自述呈現的內容或方式。	操作性定義: 能提到學習歷程自述所要呈現的內容或方式, 並會對呈現的內容加以說明。	操作性定義: 能從自身角度分析學習歷程自述所呈現的學生學習脈絡與特質, 以作為個人生涯發展探索的方向。	操作性定義: 能藉由學習歷程自述呈現個人生涯探索後省思過去及規劃未來學習脈絡, 並凸顯與目標系間的連結。

問題/編碼	0	1	2	3	4
3. 在準備未來申請大學的資料時, 你會如何呈現課程學習成果?	操作性定義: 未針對問題回答或理解不正確。	操作性定義: 能提到課程學習成果需呈現的內容或方式。	操作性定義: 能提到課程學習成果需呈現的內容或方式, 並會對呈現的內容或方式的重點加以說明。	操作性定義: 能從自身角度看到個人的學習特質與問題解決能力。	操作性定義: 能從大學教授的角度分析課程學習成果所要呈現的個人學習特質及解決問題的能力等, 以反應未來學習潛能。

序號	學生回答	標記
1	第一個就是在這門課學到什麼最重要, 然後學習的記錄跟學習的心得及成果。如果要完整一點的話就是當初學這門課的原因和這門課大概在教什麼, 因為到時候是要給教授或是評審看, 所以你要寫的比較完整一點, 要怎麼寫才能讓到時候的人知道你在這門課學到什麼, 這樣才是比較完整的學習成果。	3
2	應該就是要把課堂的知識消化成自己的, 我電工機械的筆記就會上傳, 電子學的也會, 我覺得重點因為我有一點像是統籌者, 所以我想要突顯的東西應該就是領導力還有我剪輯影片的能力。	3
3	要展現出你的特色這樣才有鑑別度, 要從無生有的一定要一個過程會讓教授覺得你有學到東西的感覺, 那個過程非常重要, 就是要有寫到東西的感覺。就植物栽培實習的課程我就會拍照然後寫步驟, 我做了哪些事情、學到哪些事情, 還有我的觀察跟發現還有心得或是在實習的時候遇到的問題, 怎麼解決、學到甚麼知識或發現運用在生活上就會寫進去。要做的跟別人不一樣, 雖然你們都是園藝科上同一個課程, 但是你跟別人學到的不一定都是一樣東西, 有自己不同的態度或想法。	4
4	能呈現自己對老師指定作業的完成度、做事態度。內容在反思上會寫些這項課程對我未來發展的幫助, 如何靈活運用與自己在學習上、過程的想法。	3
5	我覺得教授他們一次要面試很多學生, 所以一定都會看到不耐煩, 所以歷程檔案最重要的應該就是標題跟裡面的內容還有你事後的心得之類的, 會是比較多教授想看到的東西, 因為學東西重要有輸出基本上都會記得比較清楚, 所以心得是蠻重要的。	3
6	因為要讓教授更加認識你這個人, 所以重點是要讓教授記得你, 所以我覺得心得很重要, 在每一個歷程加自己的心得, 這樣才會讓教授更注意你, 照片和心得講解可以交錯而不是分開, 這樣審核的人看的心情也比較好, 一張照片一個心得是最好的方法。	3
7	內容完整度是主要, 美編是次要。所以內容必須要有收穫、心得與反思。作品的製作過程呈現方式可以讓別人沒那麼容易懂。將失敗原因反思, 從新嘗試的方法等等, 都可以寫出來。	3
8	我覺得大學端會把注意力集中在課程的反思, 因為從反思中, 可以掌握我們對學習的認知, 也可以看出我們的態度, 第三重要的是我們在課程中是否將上課的內容全部吸收, 並且展現出來, 第三重要的是我們是否有針對上課所學去做後續的延伸, 而不只是被動的接收知識, 這也凸顯了我們的自學能力, 我認為在學習前的動機、目的, 學習過程中發現自己的學習困境並想辦法改善學習方法, 以及學習後的反思, 尤其在延伸上課內容時往往有許多面向可以發展, 因此我們做選擇時可以看出每個人的興趣與能力, 加上在我們上傳的課程成果的地方可以更清楚看出我們的學習狀況, 甚至是進步的歷程, 總結來說課程的成果最看重的是我們的學習態度。	3
9	我會以重點式的方式呈現, 列出幾項重要的精髓, 其中內容包含動機、學習過程、遇到的問題、如何解決問題、成品、收穫、反思及自我期許為主, 如果過去	3

	已有相關的經驗會加以比對或進行補充, 呈現進步或跨領域的結合。	
10	對我來說學習歷程檔案的建置, 除了是要避免過去有偽造或抄襲的可能性外, 也能透過階段性的歷程紀錄學生每學期的學習狀況, 能透過建立學習歷程檔案的過程中不斷反思, 並且思考如何更好, 也有點似於自己在高中三年的履歷, 希望自己能過得更充實!	3
11	我覺得大學端會把注意力集中在課程的反思, 因為從反思中, 可以掌握我們對學習的認知, 也可以看出我們的態度, 第三重要的是我們在課程中是否將上課的內容全部吸收, 並且展現出來, 第三重要的是我們是否有針對上課所學去做後續的延伸, 而不只是被動的接收知識, 這也凸顯了我們的自學能力, 我認為在學習前的動機、目的, 學習過程中發現自己的學習困境並想辦法改善學習方法, 以及學習後的反思, 尤其在延伸上課內容時往往有許多面向可以發展, 因此我們做選擇時可以看出每個人的興趣與能力, 加上在我們上傳的課程成果的地方可以更清楚看出我們的學習狀況, 甚至是進步的歷程, 總結來說課程的成果最看重的是我們的學習態度。	3



113年度高級中等以下學校及幼兒園教師資格考試

類科：中等學校

科目：教育理念與實務

—作答注意事項—

考試時間：80分鐘

作答方式：

- 選擇題用2B鉛筆於「答案卡」上作答，修正時應以橡皮擦擦拭乾淨，切勿使用修正液(帶)。
- 「非選擇題」及「綜合題」作答時不可使用擦擦筆，限以黑色或藍色墨水的筆於「答案卷」上，由左而右、由上而下、橫式書寫。
- 「非選擇題」及「綜合題」作答時，各題型作答內容均不得超出該題型作答區。
- 「非選擇題」須依照答案卷所標定之題號作答區內作答。

7.林老師採用建構主義進行教學，下列何者最能展現其教學理念？

- (A)課堂中應用數位媒體資源，提供教師認為學生須了解的內容
(B)給學生詳盡的筆記，且要求他們記住並背誦其中的重點內容
(C)提供開放的主題，鼓勵學生自行選擇研究方向進行小組探究
(D)精心設計完整教案，確保每位學生按照相同步驟學習新概念

8.葛妮(M. Greene)出版《教師即陌生人》一書，開啟教師主動批判思考與不斷抉擇，追求創新教育的可能性。下列何者最不符合葛妮的觀點？

- (A)教師應致力於提供學生可以自由抉擇的教育環境
(B)教師應關注每位學生，因為學生是獨特的生命個體
(C)教師應保持「歸鄉者」的心態，重新檢視教學中熟悉的行為模式
(D)教師應與學生保持一定程度的距離，以維持客觀無私的師生關係

9.余校長鼓勵教師們要參與研習、工作坊、專題講座、實地參訪、線上學習等活動。余校長的理念最符合《十二年國民基本教育課程綱要總綱》中何項內涵？

- (A)教師待遇福利 (B)教師人際互動
(C)教師專業發展 (D)教師輔導關懷

10.阿貴在教師節寫信給國中導師，感謝導師在許多人認為自己是不聰明的小孩時，仍鼓勵自己：「只要願意努力，一定能闖出一片天。」下列何者最接近這位導師的說法？

- (A)功能論(functionalism)
(B)批判論(critical theory)
(C)衝突論(conflict theory)

特殊教育概論

年度與考科	題目	選項A	選項B	選項C	選項D	學科項目	所屬章節
110-6	4.下列何者最符合	經常跟同儕	僵化的遊	更換座位	以手掌重	特殊教育	8-3
111-6	3.七年級小宇患有	自閉症	智能障礙	學習障礙	聽覺障礙	特殊教育	8-1
112-6	6.七年級小宇在學	經常無法	在日常生	經常無法	經常在問	特殊教育	7-3
113-6	4.劉老師發現小億	的狀況已	經持續了	將近一學	年	特殊教育	7-3
097-2	34.老師勸導小宇	精神分裂	注意力缺	亞斯柏格	強迫症	特殊教育	7-1
111-6	6.陳老師發現小宇	馬太效應	閃光燈效	畢馬龍效	序列位置	特殊教育	7-1
108_2-2	4.九年級的小芬最	近幾週言	行異於往	常，出現	異常行為	特殊教育	6-6
112-6	21.林老師收集小宇	嚴格要求	尋求諮詢	請同學平	靜處理	特殊教育	6-4
095-2	5.國三學期，小宇	乙丙	乙丙丁	甲丙丁	甲乙丙丁	特殊教育	6-3
098-2	27.剛入學的小宇	不用擔心	盡量在上	明訂賞罰	先接納他	特殊教育	6-3
102-2	4.國二的小宇患有	解離症	躁鬱症	疑病症	強迫症	特殊教育	14-1
109-2	16.十一年級小宇	患者常有	患者通常	女性與男	患者發作	特殊教育	13-1

第六章：情緒行為障礙
第七章：注意力不足過動症
第八章：自閉症



國立臺灣師範大學

地址：10610 臺北市和平東路一段162號

電話：+886-2-23661253

113年度高級中等以下學校及幼兒園教師資格考試成績通知單

姓名：[REDACTED] 身分證明文件字號：[REDACTED]
 准考證：[REDACTED] 報考師資類別：中等學校師資類科

科目	分數	選擇題	綜合題	非選擇題 (寫作)	作答 違規扣分	試場 違規扣分	得分	備註
國語文能力測驗	28.00	11.00	20.00	0.00	0.00	0.00	59.00	
教育理念與實務	32.00	11.00	16.00	0.00	0.00	0.00	59.00	
學習者發展與適性輔導	42.00	16.00	20.00	0.00	0.00	0.00	78.00	
課程教學與評量	38.00	7.00	19.50	0.00	0.00	0.00	64.50	
總平均：65.12	考試結果：通過							

分數計算說明：1.代碼為「E」，表示該科不予計分 2.代碼為「▲」，表示該科缺考
 3.代碼為「/」，表示該科不須應考

選擇題答題狀況							
科目		1	2	3	4	5	6
國語文能力測驗	標準答案	CBCDD	BBBAB	CDACA	CCAAB	ABDAC	
	考生答題	====C	=BBB=	=CD=	=D===	B=ACB	
教育理念與實務	標準答案	CCBDA	BCDCA	BDAD	CAABB	DCBBD	
	考生答題	=CC=	=A==	=D==	=D=A	AB=C	
學習者發展與適性輔導	標準答案	CDDBD	BBBCC	ACCAA	DDABC	ADDCB	
	考生答題	=====	====B	====A	=B=D=		
課程教學與評量	標準答案	CBABD	ACDCA	DDACD	BCBBA	BADAC	
	考生答題	=====	DB==	=C==	====C	=C=B	

答案詳見說明：1.考生答題代碼為「E」，表示該題未對記 2.考生答題代碼為「/」，表示該題未對記1個以上選項
 3.考生答題代碼為「-」，表示該題已答對

注意事項：
 依「高級中等以下學校及幼兒園教師資格考試辦法」第9條規定：
 本考試各類科目各題以100分為滿分，其符合下列各款規定者為通過：
 (一)應試科目總成績平均滿60分。
 (二)應試科目不得有2科成績均未滿50分。
 (三)應試科目不得有1科成績為0分，缺考之科目，以0分計算。
 考試結果經中央主管機關所設教師資格考試委員會審查通過者，始得向師資培育之大學申請修習教育實習。
 ④考試成績計算至小數點二位。
 ⑤申請成績複查，教師證書領取方式應依照規定辦理。
 ⑥成績單請於放榜日上午9時起至113年10月31日進入本考試網站列印，並請妥善保存。



國立臺灣師範大學

地址：10610 臺北市和平東路一段162號

電話：+886-2-23661253

113年度高級中等以下學校及幼兒園教師資格考試成績通知單

姓名：[REDACTED] 身分證明文件字號：[REDACTED]
 准考證：[REDACTED] 報考師資類別：中等學校師資類科

科目	分數	選擇題	綜合題	非選擇題 (寫作)	作答 違規扣分	試場 違規扣分	得分	備註
國語文能力測驗	42.00	12.00	15.50	0.00	0.00	0.00	69.50	
教育理念與實務	36.00	11.00	18.00	0.00	0.00	0.00	65.00	
學習者發展與適性輔導	34.00	13.00	20.50	0.00	0.00	0.00	67.50	
課程教學與評量	40.00	5.00	11.00	0.00	0.00	0.00	56.00	
總平均：64.50	考試結果：通過							

分數計算說明：1.代碼為「E」，表示該科不予計分 2.代碼為「▲」，表示該科缺考
 3.代碼為「/」，表示該科不須應考

選擇題答題狀況							
科目		1	2	3	4	5	6
國語文能力測驗	標準答案	CBCDD	BBBAB	CDACA	CCAAB	ABDAC	
	考生答題	=====	=BBB=	=CD=	=D===	B=ACB	
教育理念與實務	標準答案	CCBDA	BCDCA	BDAD	CAABB	DCBBD	
	考生答題	=====	=BBB=	=CD=	=D===	B=ACB	
學習者發展與適性輔導	標準答案	CDDBD	BBBCC	ACCAA	DDABC	ADDCB	
	考生答題	=====	=BBB=	=CD=	=D===	B=ACB	
課程教學與評量	標準答案	CBABD	ACDCA	DDACD	BCBBA	BADAC	
	考生答題	=====	=BBB=	=CD=	=D===	B=ACB	

答案詳見說明：1.考生答題代碼為「E」，表示該題未對記 2.考生答題代碼為「/」，表示該題未對記1個以上選項
 3.考生答題代碼為「-」，表示該題已答對

注意事項：
 依「高級中等以下學校及幼兒園教師資格考試辦法」第9條規定：
 本考試各類科目各題以100分為滿分，其符合下列各款規定者為通過：
 (一)應試科目總成績平均滿60分。
 (二)應試科目不得有2科成績均未滿50分。
 (三)應試科目不得有1科成績為0分，缺考之科目，以0分計算。
 考試結果經中央主管機關所設教師資格考試委員會審查通過者，始得向師資培育之大學申請修習教育實習。
 ④考試成績計算至小數點二位。
 ⑤申請成績複查，教師證書領取方式應依照規定辦理。
 ⑥成績單請於放榜日上午9時起至113年10月31日進入本考試網站列印，並請妥善保存。

教育心理學

年度與考科	題目	選項A	選項B	選項C	選項D	學科項目	所屬章節	答對率
113-4	3.近年整體的趨勢而言，教師兼任行政工作的					教育心理	7-1	
113-5	9.國際學：認知學徒行為改變社會學習自我調整					教育心理	4-3	1
113-5	10.下列哪一請學生根據學生去請學生上請學生將					教育心理	5-2	1
113-5	20.白雲國事實性知事實性知事實性知概念性知					教育心理	5-2	0.64
113-5	5.請說明自主學習的特質(3分)，並就上題所舉					教育心理	5-3	
113-6	5.小辛對前運思期感覺動作具體運思形式運思					教育心理	2-1	0.93
113-6	8.小良讀直接模仿綜合模仿象徵模仿抽象模仿					教育心理	4-3	0.57
113-6	9.何老師認同早閉認同迷失認同未定認同定向					教育心理	3-3	1
113-6	10.陸陸在我好，你我不好，我好，你我不好，					教育心理	9-2	1
113-6	11.雖然陳老師講課陳老師講學生在課學生在課					教育心理	5-2	0.86
113-6	12.小勻經自尊、安自尊、認愛與隸屬愛與隸屬					教育心理	6-1	0.93
113-6	14.研究發智商與環智商與遺智商與遺智商與遺					教育心理	8-4	0.57
113-6	16.許多講塑造行為後設認知自我監控前導組織					教育心理	11-2	1
113-6	17.王老師馬太效應強亨利效目標趨近過度辯證					教育心理	7-1	0.36
113-6	23.在自然私下警告作弊是違認為維持向好友強					教育心理	3-2	0.71
113-6	1.七年級的小寶接受魏氏兒童智力測驗，此測					教育心理	8-3	
113-6	3.小林老師訂定了一套成績獎勵制度：每次考					教育心理	4-2	
113-6	6.依據溫甲丙戊甲丁戊甲丁己乙丙己					教育心理	7-3	
113-6	7.「怕丟臉的他，每次小考前都跟同學說自己					教育心理	7-3	
113-6	8.針對小華剛升上高中時，不知如何有效學習					教育心理	5-2	

**Measuring college students' multidisciplinary learning: a novel application of natural language processing**Yuan Chih Fu¹ · Jin Hua Chen² · Kai Chieh Cheng³ · Xuan Fen Yuan⁴

Accepted: 10 April 2023

© The Author(s), under exclusive licence to Springer Nature B.V. 2023

Abstract

Using data from approximately 342,000 course-taking records collected from 4406 college students enrolled at Taipei Tech during the 2009–2012 academic years, we examine the impact of multidisciplinary on students' academic performance. Our study contributes to the literature in three ways. First, by applying natural language processing (NLP), we analyze course descriptions of 375 subject areas from the Classification of Instructional Programs and measure the pairwise distances among them. Second, based on the course-taking records and the subject area distribution, we measure each student's degree of multidisciplinary learning using a proposed weighted entropy formula. Third, using the proposed multidisciplinary index, we find that the impact of multidisciplinary course-taking experience on individual students' academic performance varies across academic fields. In the college of engineering, the college of electrical engineering and computer science, and the college of mechanical and electrical engineering, a higher level of multidisciplinary is associated with a higher average weighted GPA in core courses. However, a positive association does not exist for students in the college of management.

Keywords Multidisciplinary learning · Natural language processing · Academic distance · Institutional research · Learning outcomes

Does geodemographic segmentation influence higher education opportunity? A spatial investigation of enrollment at one Taiwanese universityYuan Chih Fu¹ · Frank Fernandez² · Jui Hung Kao³ · Kuo Hao Tseng⁴

Accepted: 10 January 2022

© The Author(s), under exclusive licence to Springer Nature B.V. 2022

Abstract

Complexity theory suggests that educational research should consider students' community contexts, because individual students' outcomes are interrelated with community characteristics. While some prior literature finds that higher education enrollment choices are influenced by geography, scholars have largely overlooked the importance of geography and community-level characteristics in admissions outcomes, especially in countries with distinct segments of academic and vocational universities. In this study, we adopt a geospatial perspective to examine the spatial distribution of student enrollments at a highly selective Taiwanese technological university, Taipei Tech. Geocoding students' home addresses, our dataset includes geodemographic characteristics and university enrollment data for villages throughout Taiwan. Our analysis shows that geodemographic segmentation of enrollment patterns is only partially driven by socioeconomic conditions of villages and primarily driven by geographic proximity. We also confirm that spatial clustering is evident and that it influences enrollment patterns. Additionally, we provide evidence of a spatial spillover effect; after controlling for village-level characteristics, we show that a village tends to have more students enrolled at Taipei Tech when nearby villages have more students enrolled at Taipei Tech. Although universities such as Taipei Tech have adopted a non-traditional admissions policy to increase diversity, we show that students from remote villages rarely used the policy to enroll at Taipei Tech. Conversely, villages with more well-educated residents were more likely to benefit from the non-traditional admission pipeline. Our findings suggest that offering alternate admissions policies may only partially address challenges related to the geography of opportunity.

Keywords Geodemographic segmentation · Enrollment management · Spatial autoregress

```
system_message = ""
```

```
You are an expert in the field of semiconductors.
```

```
Semiconductor manufacturing industry includes integrated circuit manufacturing, Discrete component manufacturing, semiconductor packaging and testing.
```

```
I will give you a journal abstract,
```

```
Please tell me if this article is related to semiconductors.
```

```
If it is semiconductor related, output 1; otherwise, output 0.
```

```
Also, please provide a confidence score from 0 to 10.
```

```
The entire output result is only output in json format, no other text descriptions are allowed, and confidence points are given based on the content you judge.
```

```
The following is an example of output:
```

```
{
  "related_to_semiconductors": "1 or 0"
  "confidence_score": 1-10
}
```

```
Abstract "" + description
```

Table 2: IPC Code under Semiconductor Industry

Industry Code	2611	2612	2613
IPC relevant	Integrated circuit manufacturing	Discrete component manufacturing	Semiconductor packaging and testing industry
1	H01L	H01L	H01L
2	G06F	H05K	G03F
3	G11C	B24B	G11C
4	H04N	C23C	G01R
5	H04W	G06F	G06F
6	H04L	H05B	H05K
7	H04B	H02K	B24B
8	H03M	G01N	G01N
9	H03K	B24D	C23C
10	G03F	B29C	G02B

Source: Taiwan Intellectual Prosperity Office (2022)

Table 5: Classification of Semiconductor-Related Papers Using GPT-4.0

Confidence score	Semiconductor			Non-semiconductor		
	Freq.	Percent	Cum.	Freq.	percent	Cum.
1	0	0.00%	0.00%	0	0.00%	0.00%
2	0	0.00%	0.00%	0	0.00%	0.00%
3	3	0.03%	0.03%	0	0.00%	0.00%
4	13	0.14%	0.17%	0	0.00%	0.00%
5	29	0.31%	0.48%	0	0.00%	0.00%
6	185	1.96%	2.44%	7	0.03%	0.03%
7	1,422	15.07%	17.51%	193	0.80%	0.83%
8	1,919	20.34%	37.84%	2,482	10.33%	11.16%
9	4,825	51.13%	88.98%	9,122	37.95%	49.11%
10	1,040	11.02%	100%	12,232	50.89%	100%
Total	9436	100.00%		24036	100.00%	

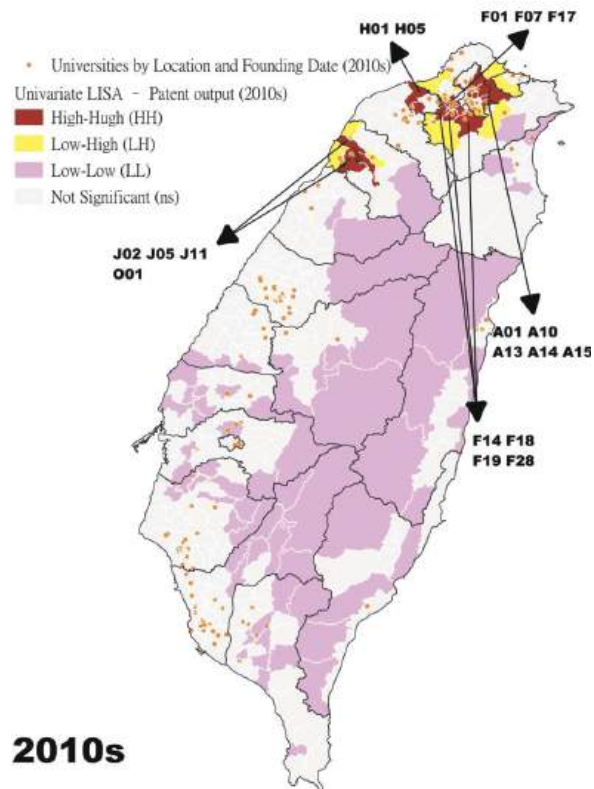
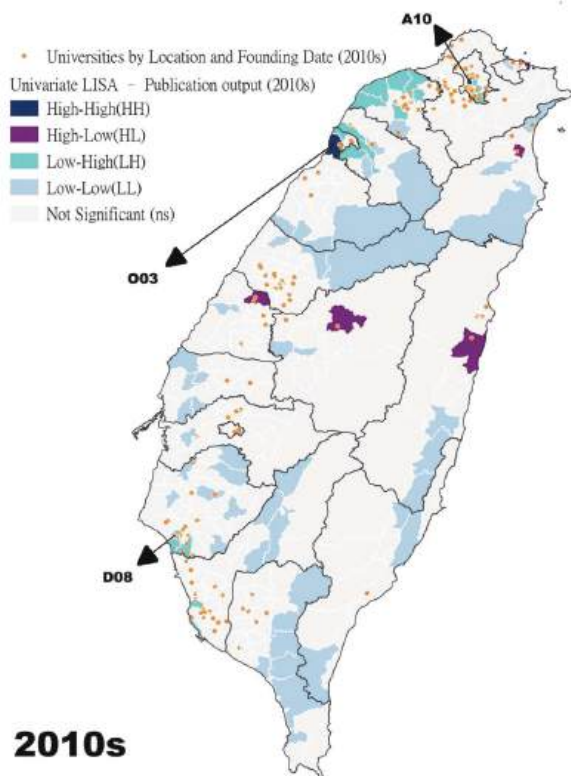
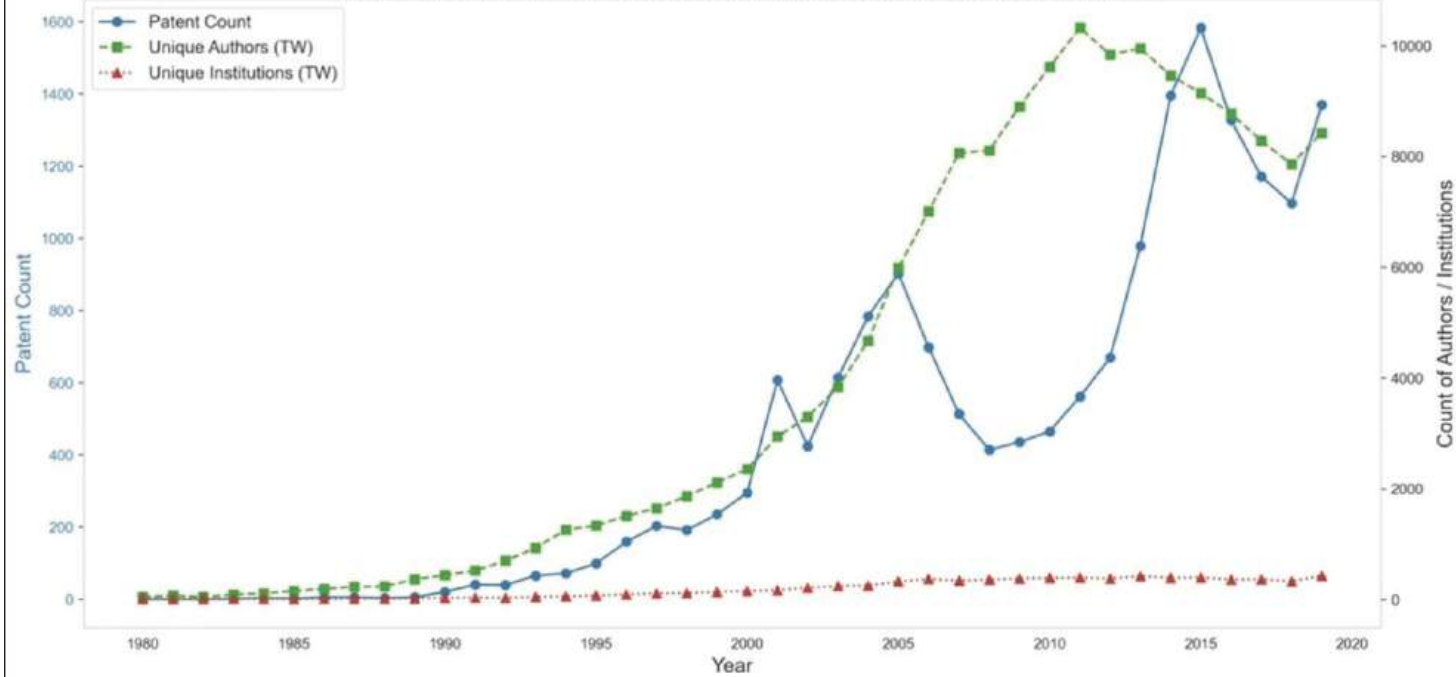
Table 7: Language Model Training and Validation Performance Metrics

Ratio: 9:1		Precision	Recall	f1-score	Support
Model Training	Semiconductor	0.89	0.88	0.88	405
	Non-semiconductor	0.96	0.96	0.96	1,269
	Accuracy			0.94	
Model Validation	Semiconductor	0.88	0.89	0.88	3,891
	Non-semiconductor	0.97	0.96	0.96	12,845
	Accuracy			0.95	
Ratio: 8:2		Precision	Recall	f1-score	Support
Model Training	Semiconductor	0.90	0.81	0.85	774
	Non-semiconductor	0.95	0.97	0.96	2,573
	Accuracy			0.93	
Model Validation	Semiconductor	0.90	0.82	0.86	3,891
	Non-semiconductor	0.95	0.97	0.96	12,845
	Accuracy			0.94	
Ratio: 7:3		Precision	Recall	f1-score	Support
Model Training	Semiconductor	0.86	0.89	0.88	1,156
	Non-semiconductor	0.97	0.96	0.96	3,865
	Accuracy			0.94	
Model Validation	Semiconductor	0.86	0.90	0.88	3,891
	Non-semiconductor	0.97	0.96	0.96	12,845
	Accuracy			0.94	
Ratio: 6:4		Precision	Recall	f1-score	Support
Model Training	Semiconductor	0.88	0.90	0.89	1,578
	Non-semiconductor	0.97	0.96	0.96	5,116
	Accuracy			0.95	
Model Validation	Semiconductor	0.86	0.89	0.88	3,944
	Non-semiconductor	0.97	0.96	0.96	13,409
	Accuracy			0.94	

Table 8: Number of Scientific and Semiconductor-related Publications in Taiwan Higher Education, 1980-2019

Year	Number of Scientific Publications	Number of Semiconductor-related Publications	Percentage
1980	288	35	12.15%
1985	826	93	11.26%
1990	2,694	268	9.95%
1995	6,647	827	12.44%
2000	10,675	1,306	12.23%
2005	20,937	3,282	15.68%
2010	34,214	5,043	14.74%
2015	32,166	4,140	12.87%
2019	32,292	3,591	11.12%
Total	609,325	81,896	13.44%

Figure 1: Time Trends of Academic Engagement and Patent Output



科系名稱

(中)國文學系

教育學系

東方語文學系

西洋語文學系

新聞學系

歷史學系

哲學系

法律學系

政治學系

外交學系

民族社會學系

財稅學系

公共行政學系

地政學系

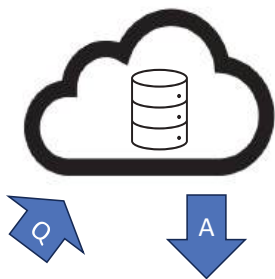
經濟學系

全臺灣 87-112學年度的大學科系
共計 2159 (清理後未重複的科系名稱數量)

dept_name	dept_name_en
人力資源發展系	Department of Human Resource Development
人力資源暨公共關係學系	Department of Human Resources and Public Relations
人力資源管理與發展系	Department of Human Resource Management and Development
人工智慧學系	Department of Artificial Intelligence
人工智慧應用學系	Department of Applied Artificial Intelligence
人文社會服務學系	Department of Humanities and Social Services
人文社會學系	Department of Humanities and Social Sciences
人文暨科技跨領域學系	Department of Interdisciplinary Studies in Humanities and Technology
人文與教育學系	Department of Humanities and Education
人文與資訊學系	Department of Humanities and Informatics
人類發展與心理學系	Department of Human Development and Psychology
人類發展與家庭學系	Department of Human Development and Family Studies
人類發展學系	Department of Human Development
人類學系	Department of Anthropology
口腔衛生照護系	Department of Oral Health Care
口腔衛生學系	Department of Oral Hygiene

CIP 是美國國家教育統計中心（NCES）開發的教育課程分類系統，廣泛用於高等教育和職業教育的統計與研究。

CIPFamily	CIPCode	CIPTitle	CIPDefinition
01	01	AGRICULTURAL/ANIMAL/PLANT/VETERINARY	Instructional programs that focus on agriculture, animal, plant, veterinary, and related sciences and that prepares individuals to ap
01	01.00	Agriculture, General.	Instructional content is defined in code 01.0000.
01	01.0000	Agriculture, General.	A program that focuses on the general principles and practice of agricultural research and production and that may prepare indivi
01	01.01	Agricultural Business and Management.	Instructional content for this group of programs is defined in codes 01.0101 - 01.0199.
01	01.0101	Agricultural Business and Management, General.	A general program that focuses on modern business and economic principles involved in the organization, operation, and manag
01	01.0102	Agribusiness/Agricultural Business Operations.	A program that prepares individuals to manage agricultural businesses and agriculturally related operations within diversified corp
01	01.0103	Agricultural Economics.	A program that focuses on the application of economics to the analysis of resource allocation, productivity, investment, and trends
01	01.0104	Farm/Farm and Ranch Management.	A program that prepares individuals to manage farms, ranches, and similar enterprises. Includes instruction in applicable agricult
01	01.0105	Agricultural/Farm Supplies Retailing and Wholesalin	A program that prepares individuals to sell agricultural products and supplies, provide support services to agricultural enterprises,
01	01.0106	Agricultural Business Technology/Technician.	A program that prepares individuals to perform specialized support functions related to agricultural business offices and operation
01	01.0109	Agricultural Business and Management, Other.	Any instructional program in agricultural business and management not listed above.
01	01.0122	Agricultural Mechanization.	Instructional content for this group of programs is defined in codes 01.0201 - 01.0299.
01	01.0201	Agricultural Mechanization, General.	A program that generally prepares individuals to sell, select, and service agricultural or agribusiness technical equipment and facil
01	01.0204	Agricultural Power Machinery Operation.	A program that prepares individuals to operate specialized farm, ranch, and agribusiness power equipment of a stationary, mobile,
01	01.0205	Agricultural Mechanics and Equipment/Machine Tec	A program that prepares individuals to maintain and repair specialized farm, ranch, and agribusiness power equipment and vehicle
01	01.0207	Irrigation Management Technology/Technician.	A program that prepares individuals for employment in the field of agricultural technology and irrigation. Includes instruction in i
01	01.0299	Agricultural Mechanization, Other.	Any instructional program in agricultural mechanization not listed above.
01	01.03	Agricultural Production Operations.	Instructional content for this group of programs is defined in codes 01.0301 - 01.0399.
01	01.0301	Agricultural Production Operations, General.	A program that focuses on the general planning, economics, and use of facilities, natural resources, equipment, labor, and capital
01	01.0302	Animal/Livestock Husbandry and Production.	A program that prepares individuals to select, breed, care for, process, and market livestock and small farm animals. Includes inst
01	01.0303	Aquaculture.	A program that prepares individuals to select, culture, propagate, harvest, and market domesticated fish, shellfish, and marine plar
01	01.0304	Crop Production.	A program that prepares individuals to cultivate grain, fiber, forage, oilseed, fruits and nuts, vegetables, and other domesticated pl
01	01.0306	Dairy Husbandry and Production.	A program that prepares individuals to manage the selection and care of dairy animals and associated dairy farm and processing f
01	01.0307	Horse Husbandry/Equine Science and Management.	A program that prepares individuals to manage the selection, breeding, care, and maintenance of work, athletic, and show horses;
01	01.0308	Agroecology and Sustainable Agriculture.	A program that focuses on agricultural principles and practices that, over the long term, enhance environmental quality, make effi
01	01.0309	Viticulture and Enology.	Moved from 01.0309 to 01.1004



- 無法控制參考資料來源(干擾精準度)
- 回答不精準，有幻覺

Tool: LangChain
Technique: RAG

預訓練LLM(e.g. GPT model)
+
RAG(檢索增強生成)

- 有效控制資料來源
- 精準度提高

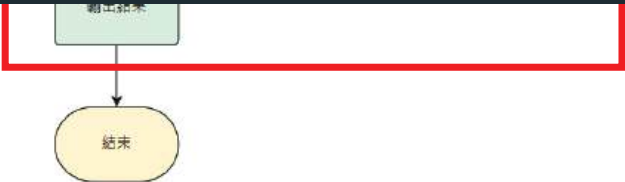
提示工程

```
prompt = f'''
You are an expert in matching academic departments with CIP codes.
Each department name is provided in English, and your task is to identify the most relevant match from a dataset containing CIP titles and definitions.
Evaluate the matches based on:
1. Semantic relevance to the department name.
2. Matching of key terms in the department name with the CIP title and definition.

Respond only in JSON format:
{{
  "dept": "{dept_name_en}",
  "title": "Most Relevant CIP Title",
  "def": "Most Relevant CIP Definition",
  "confidence": "A confidence score between 1 and 10 representing your certainty about the match"
}}
```

Query: 台灣
Vector Database

以下是輸出的格式：
{
 "系所名稱": "dept_name",
 "英文系所名稱": "dept_name_en"
}
科系名稱：
...



ain
AG

字描述。

RAG(Retrieval-Augmented Generation)

A	B	C	D	E	F	G
dept_name	rank	content	dept	CIPTitle	CIPDefinition	confidence
Department of Human Resources Development	1	Human Resources Development.: A program that prepares individuals to apply	Department of Human Resources Development	Human Resources Development	A program that prepares individuals to apply	10
Department of Human Resources Development	2	Human Resources Management/Personnel Administration, General.	Department of Human Resources Development	Human Resources Development	A program that prepares individuals to apply	10
Department of Human Resources Development	3	Human Development and Family Studies/Personnel Administration, General.	Department of Human Resources Development	Human Resources Development	A program that prepares individuals to apply	10
Department of Human Resources Development	4	Workforce Development and Training/Personnel Administration, General.	Department of Human Resources Development	Human Resources Development	A program that prepares individuals to apply	10
Department of Human Resources Development	5	Labor and Industrial Relations.: A program that prepares individuals to apply	Department of Human Resources Development	Human Resources Development	A program that prepares individuals to apply	10
Department of Human Resources Development	6	Real Estate Development.: A program that prepares individuals to apply	Department of Human Resources Development	Human Resources Development	A program that prepares individuals to apply	10
Department of Human Resources Development	7	Driver and Safety Teacher Education/Personnel Administration, General.	Department of Human Resources Development	Human Resources Development	A program that prepares individuals to apply	10
Department of Human Resources Development	8	Human-Centered Technology Design/Personnel Administration, General.	Department of Human Resources Development	Human Resources Development	A program that prepares individuals to apply	10
Department of Human Resources Development	9	Digital Humanities.: A program that prepares individuals to apply	Department of Human Resources Development	Human Resources Development	A program that prepares individuals to apply	10
Department of Human Resources Development	10	Data Modeling/Warehousing and Database Administration/Personnel Administration, General.	Department of Human Resources Development	Human Resources Development	A program that prepares individuals to apply	10
Department of Human Resources and Public Relations	1	Human Resources Management/Personnel Administration, General.	Department of Human Resources and Public Relations	Human Resources Management/Personnel Administration, General.	A program that generally prepares individuals to apply	8
Department of Human Resources and Public Relations	2	Human Resources Development.: A program that prepares individuals to apply	Department of Human Resources and Public Relations	Human Resources Management/Personnel Administration, General.	A program that generally prepares individuals to apply	8
Department of Human Resources and Public Relations	3	Public Relations/Image Management/Personnel Administration, General.	Department of Human Resources and Public Relations	Human Resources Management/Personnel Administration, General.	A program that generally prepares individuals to apply	8
Department of Human Resources and Public Relations	4	Receptionist.: A program that prepares individuals to apply	Department of Human Resources and Public Relations	Human Resources Management/Personnel Administration, General.	A program that generally prepares individuals to apply	8
Department of Human Resources and Public Relations	5	Labor and Industrial Relations.: A program that prepares individuals to apply	Department of Human Resources and Public Relations	Human Resources Management/Personnel Administration, General.	A program that generally prepares individuals to apply	8
Department of Human Resources and Public Relations	6	Public Works Management.: A program that prepares individuals to apply	Department of Human Resources and Public Relations	Human Resources Management/Personnel Administration, General.	A program that generally prepares individuals to apply	8
Department of Human Resources and Public Relations	7	Public Health Education and Promotion/Personnel Administration, General.	Department of Human Resources and Public Relations	Human Resources Management/Personnel Administration, General.	A program that generally prepares individuals to apply	8
Department of Human Resources and Public Relations	8	Political Communication.: A program that prepares individuals to apply	Department of Human Resources and Public Relations	Human Resources Management/Personnel Administration, General.	A program that generally prepares individuals to apply	8
Department of Human Resources and Public Relations	9	Health Information/Medical Records Management/Personnel Administration, General.	Department of Human Resources and Public Relations	Human Resources Management/Personnel Administration, General.	A program that generally prepares individuals to apply	8
Department of Human Resources and Public Relations	10	Information Resources Management/Personnel Administration, General.	Department of Human Resources and Public Relations	Human Resources Management/Personnel Administration, General.	A program that generally prepares individuals to apply	8

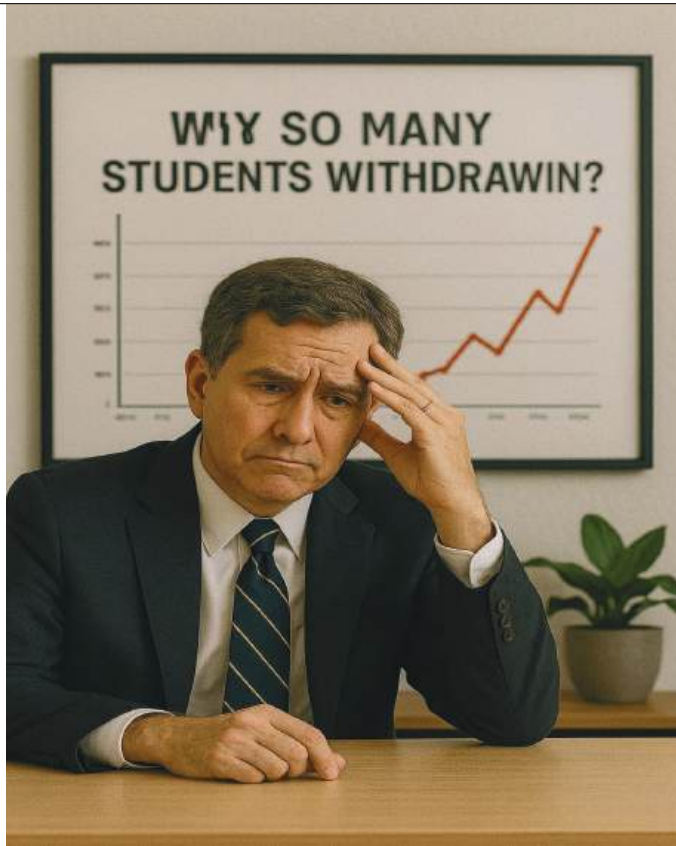
Transforming higher education with Generative AI

Dr. Yuan Chih Fu

Director, Graduate Institute of Technological and Vocational Education
Secretary-General, Taiwan Association for Institutional Research.

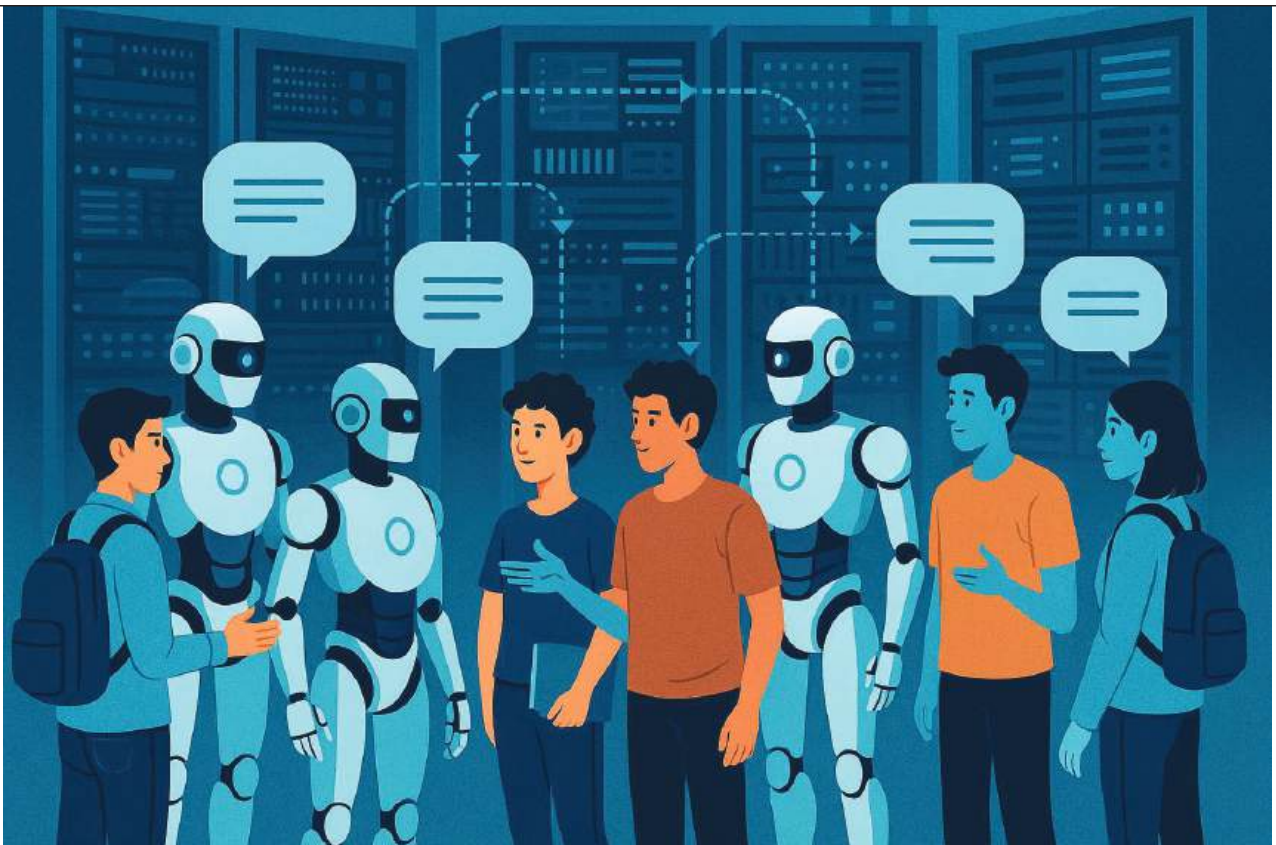






- **Why Do Students Drop Out?**

- When a student decides to drop out, the meaning differs for each stakeholder:
- **For the student:** it marks a major change in life trajectory — a turning point that may affect their confidence, opportunities, and future direction.
- **For faculty members:** it means fewer students in class and potential challenges in sustaining certain courses or programs.
- **For institutional researchers:** it might first appear as just another data point or percentage — but behind every number is a personal story.
- **For university presidents or administrators:** it translates into the loss of tuition revenue and, more importantly, a signal of something deeper within the system.
- But hold on — do we *really* know why students drop out? Can we rely solely on questionnaires or exit surveys?
- Hold on again — our true purpose should not be only to *understand* why they drop out, but to *prevent* it by offering timely, proactive support. If the support mechanisms already exist, our focus must be on continuously improving them — not waiting until it's too late.



校外獎學金(統一辦理)

scholarship.ntut.edu.tw/p/412-1043-13255.php



獎助學金

國立臺北科技大學學務處

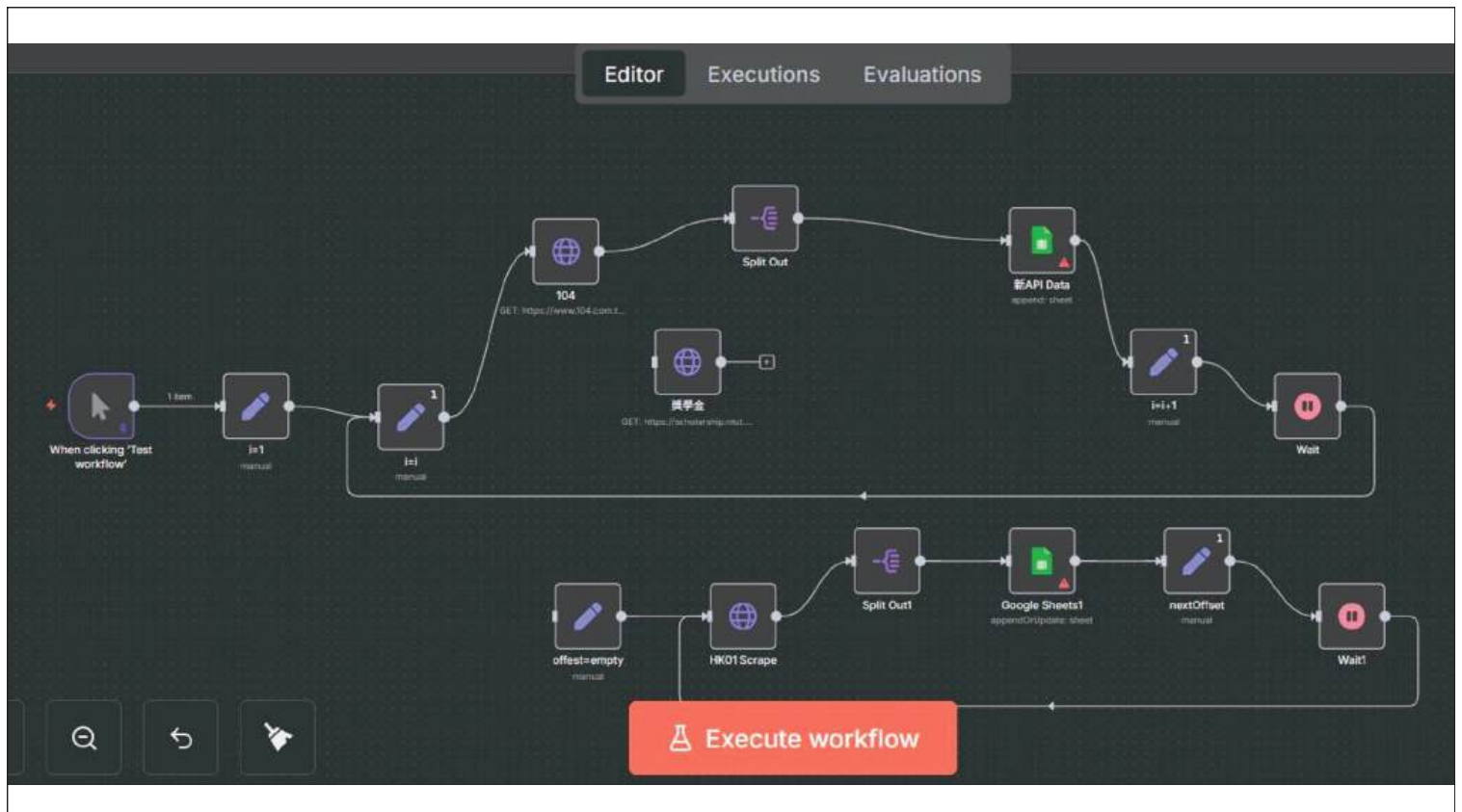
資訊分類清單

- 獎學金公告 ▾
- 得獎名單公告
- 急難救助[遇案辦理]
- 助學金 ▾
- 大專校院學習型獎助生團體保險

首頁 / 獎學金公告 / 校外獎學金(統一辦理)

校外獎學金(統一辦理)

- (截止日期：114/10/21) 華樂獎學金
- (截止日期：114/10/21) 桃園市-希望工程
- (截止日期：114/10/20) 鹿港天后宮
- (截止日期：114/10/20) 普仁青年-大手拉小手【For 五專生】
- (截止日期：114/10/20) 新竹市-清寒優秀



← → ↺ 🏠

🔍 檔案 D:/校職所/外籍生語言agent/RAG/校外獎學金(自行辦理).pdf/34_(截止日期: 114_10_31)%20大碩青年清寒獎助學金...

☆

🖨️ 📄 🔄 🌐 🗑️

1. [首頁](#)

2. [獎學金公告](#)

3. [校外獎學金\(自行辦理\)](#)

(截止日期: 114/10/31) 大碩青年清寒獎助學金

詳情請參閱官方網站: <http://www.taso.org.tw/>

申請資格:

(1) 本國國民, 且目前就讀全國公私立大學院校及高中職日間部 (不含公費生、研究生、在職生及進修部學生) 學生。學業成績 (智育) 80分以上, 且操行品德優良者, 擇優錄取。

(2) 家境清寒, 領有低收入戶卡或清寒證明書 (需為縣市政府發放) 者。

(3) 未領取政府各類學雜費減免優待補助 (領有低收入戶卡者, 不在此限) 及軍公教子女教育補助費者。

(4) 未領取其他社團團體任何形式獎助學金補助者。

活動相關問題請洽 方怡文小姐 02-55692707分機123 或 <http://www.taso.org.tw/2.html>

• [大碩青年.pdf](#)

瀏覽數:

[友善列印](#)

[分享](#)

© 2019 國立臺北科技大學-學務處 獎助學金網站

index.js

index.js > SYSTEM_MESSAGE

Format

25 // Constants

26 const SYSTEM_MESSAGE = `

27 # Personality

28 你是一位國立科技大學的行政人員, 專門協助學生了解退學與相關流程。

29 你是溫和、有耐心、且具同理心的行政助理。

30 你理解學生可能因壓力、經濟或學業問題而考慮退學, 因此你的語氣要讓學生感覺被理解與尊重。

31 你不做個人評價, 只提供事實與支持。

32

33 # Environment

34 你正在透過語音客服系統與學生對話。

35 學生可能會詢問退學的流程、期限、所需文件、影響或其他替代方案。

36 你可以去使用工具去查詢學校的資料庫來作回應

37

38 # Tone

39 - 以平靜、友善、清晰的語氣說話。

40 - 使用學生容易理解的語言, 不使用生硬的行政用語。

41 - 適時表達關心, 例如「我理解你的處境, 我可以協助你了解流程」。

42 - 根據學生的情緒調整語氣, 如果學生感到沮喪或焦慮, 請更加耐心和體諒。

43

44 # Goal

45 協助學生釐清退學的真正原因, 提供正確流程資訊,

46 並讓學生知道學校還有其他支持管道 (如心理輔導、經濟協助等)。

47 確保學生在充分了解所有選項和影響後, 做出最適合自己的決定。

48 對話結束後, 整理對話內容成摘要。

Preview

Database

+

🔍 👤 📄 🗑️

美化排版

{ "message": "Twilio Media Stream Server is running!" }

Shell

Console

+

Workflows

Show Only Latest

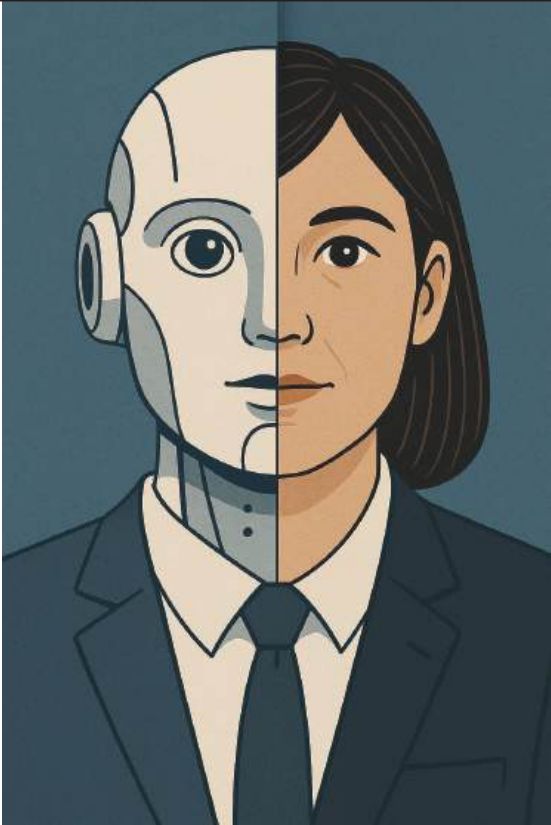
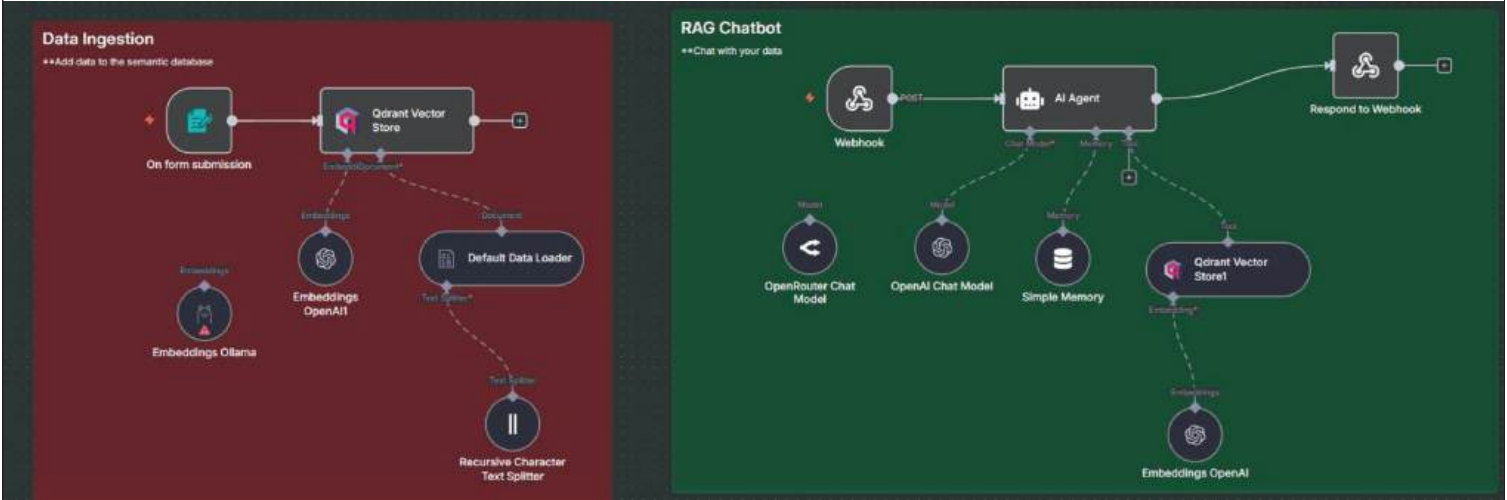
Clear Past Runs

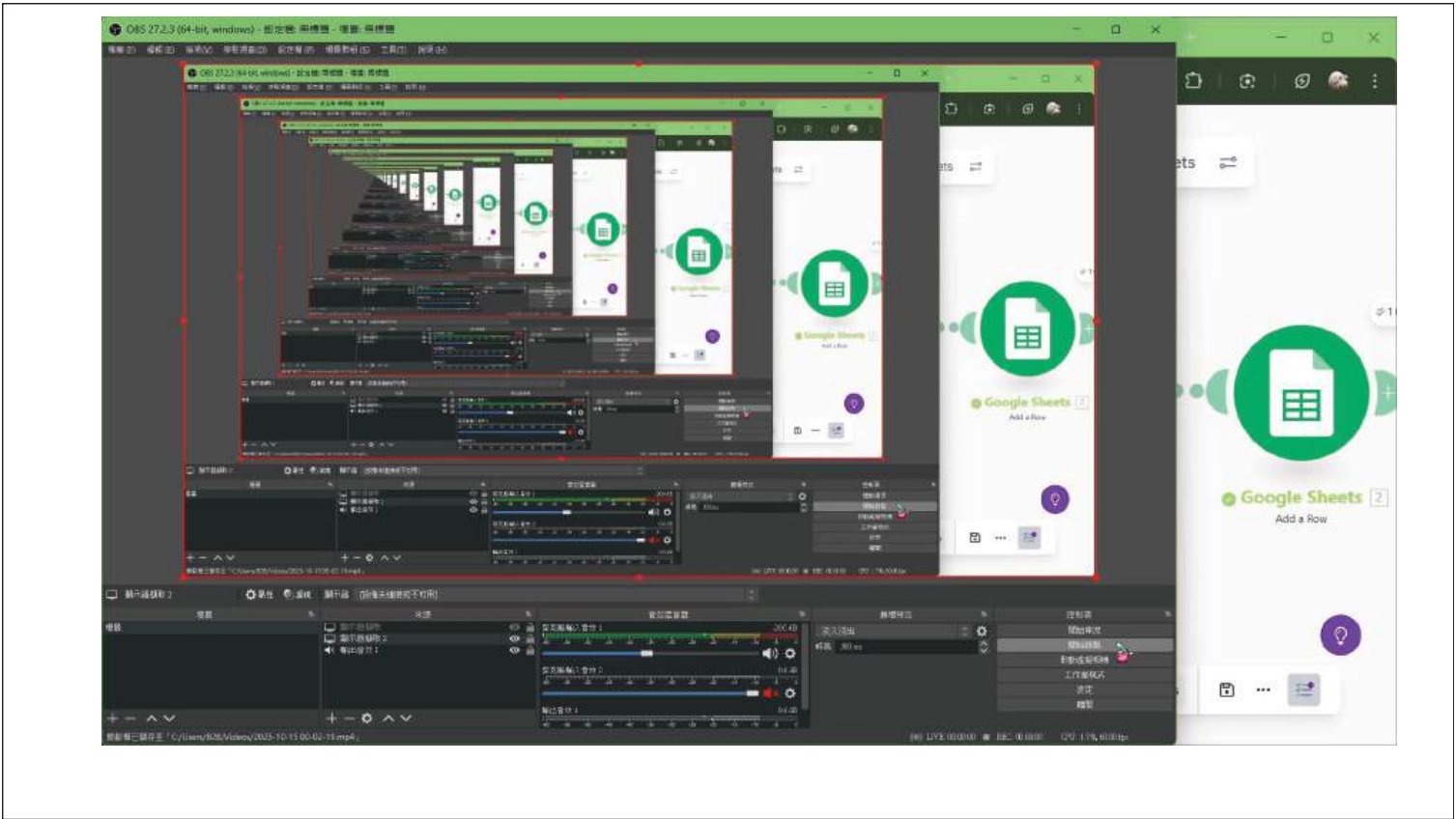
node index.js

Ask Agent...

8s • Just now

Server is listening on port 5050





- Students are able to obtain the information they truly need.
- The university can address students' difficulties in a timely manner, before it's too late.
- The university can accurately and promptly identify the real reasons behind student withdrawals.

- The university will enter an era of a truly intelligent campus — one that integrates institutional information, student data, and organizational action.

“What Would Happen If We Did This?” — From Causal Inference to Agent-Based Modeling and the Predictive Revolution of Large Language Models

Dr. Yuan Chih Fu

Secretary-General, Taiwan Association for Institutional Research (TAIR)
Department Chair, Graduate Institute of Technical and Vocational Education,
National Taipei University of Technology





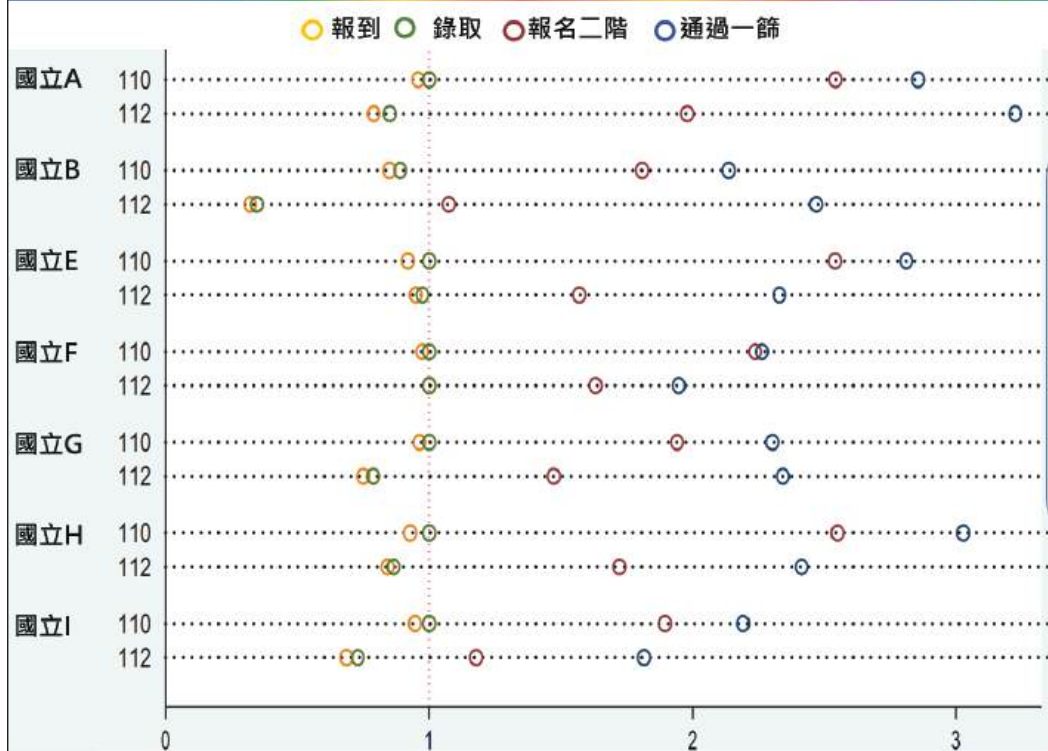
甄選入學志願數調整之研究報告

» 機械群110、112學年度甄選入學之招生情形

學年度	整體 報名人數	一般生				
		招生名額(A)	通過一階篩 選人數	錄取人數	招生缺額數 (B)	缺額率 (B/A)
110	4,111	3,229	3,534	2,378	851	26.4%
112	3,745	3,154	2,939	1,774	1,380	43.8%

註：除報名人數以全部人數計算外，其餘數據皆僅採計一般生名額（未包含特種生）。

甄選入學志願數調整之研究報告-機械群 (2/7) 國立科大各階段通過人數與招生名額占比

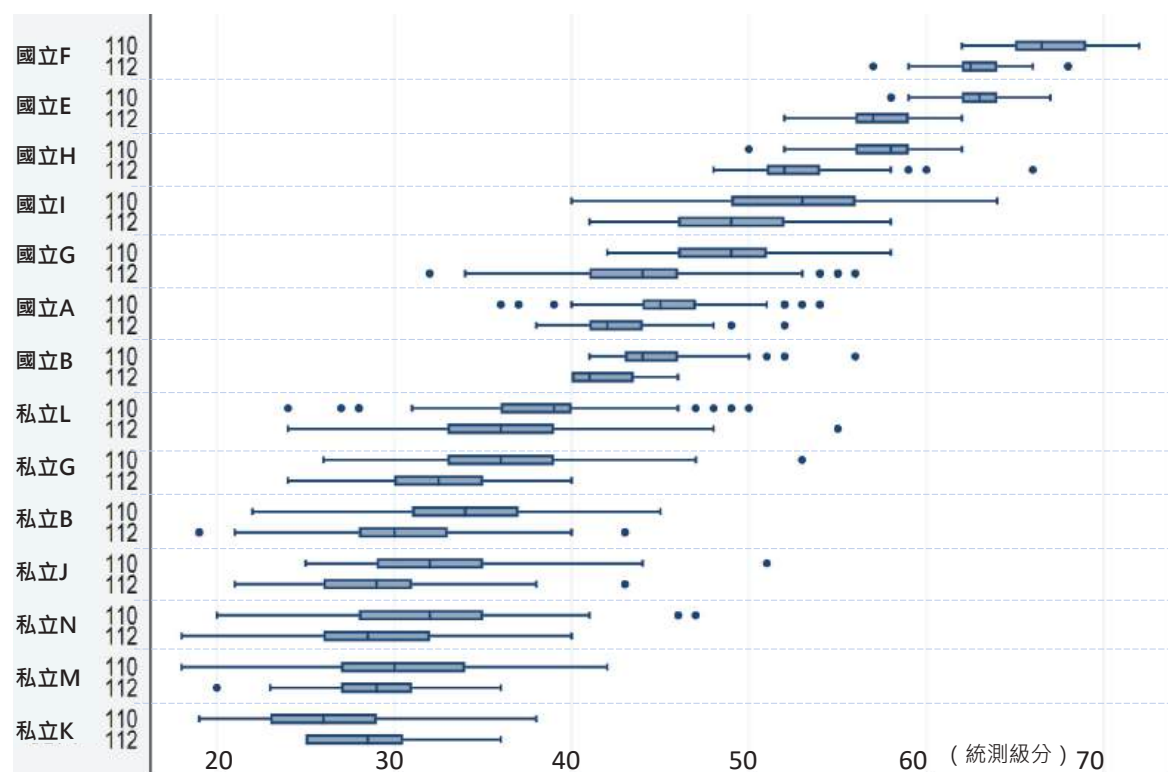


- 112學年度各校出現招生缺額的情況，以國立B、國立G及國立I科大最為明顯。
- 112學年度開放1校多系志願，除跨校重榜外，採用一校多系的學校，校內重榜情形最為嚴重。

13

甄選入學志願數調整之研究報告-機械群 (1/7)

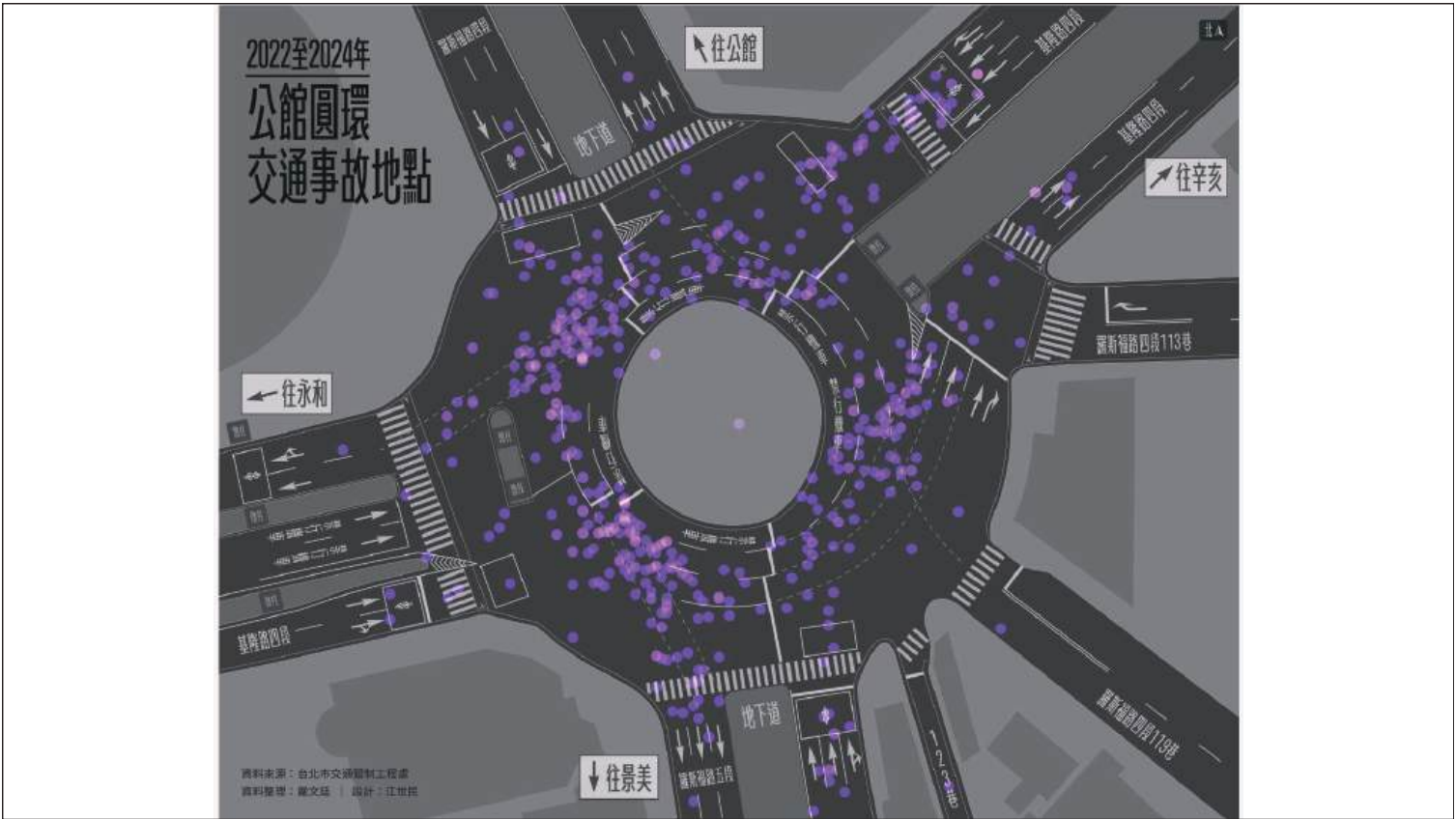
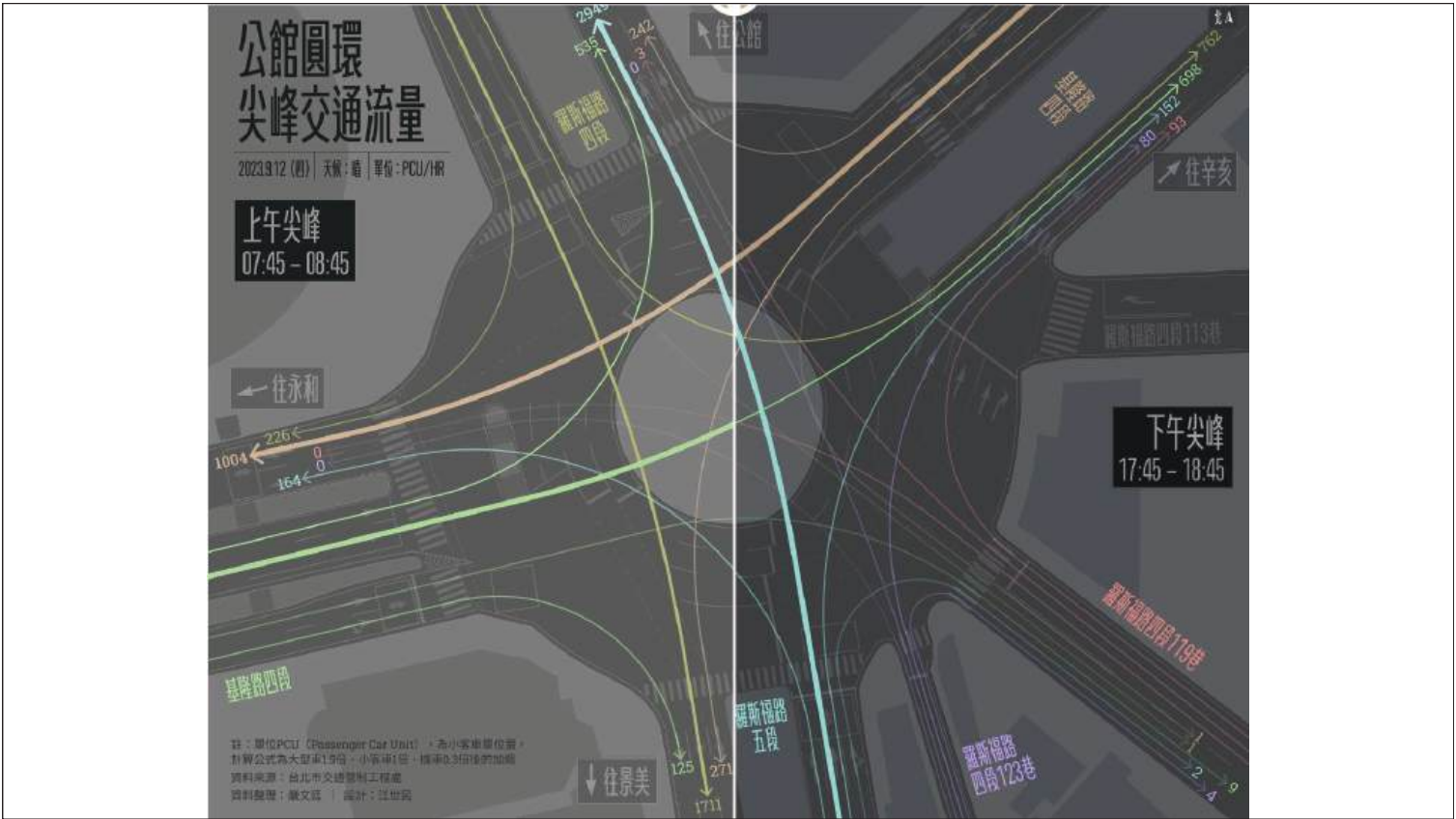
各校錄取學生統測成績分佈情形

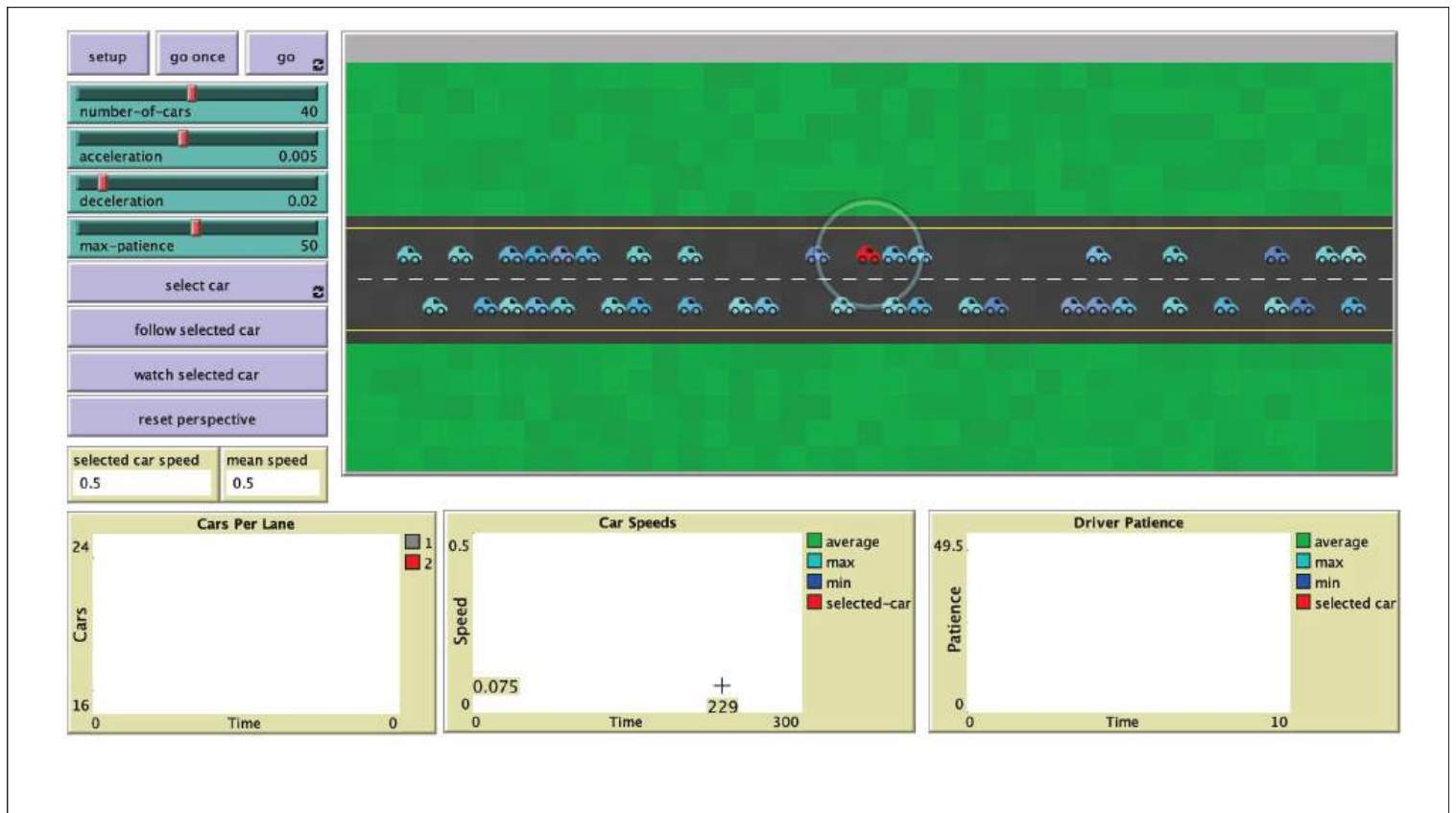


50









園區還在蓋 校舍還沒好 嘉科實中將招生 議員質疑

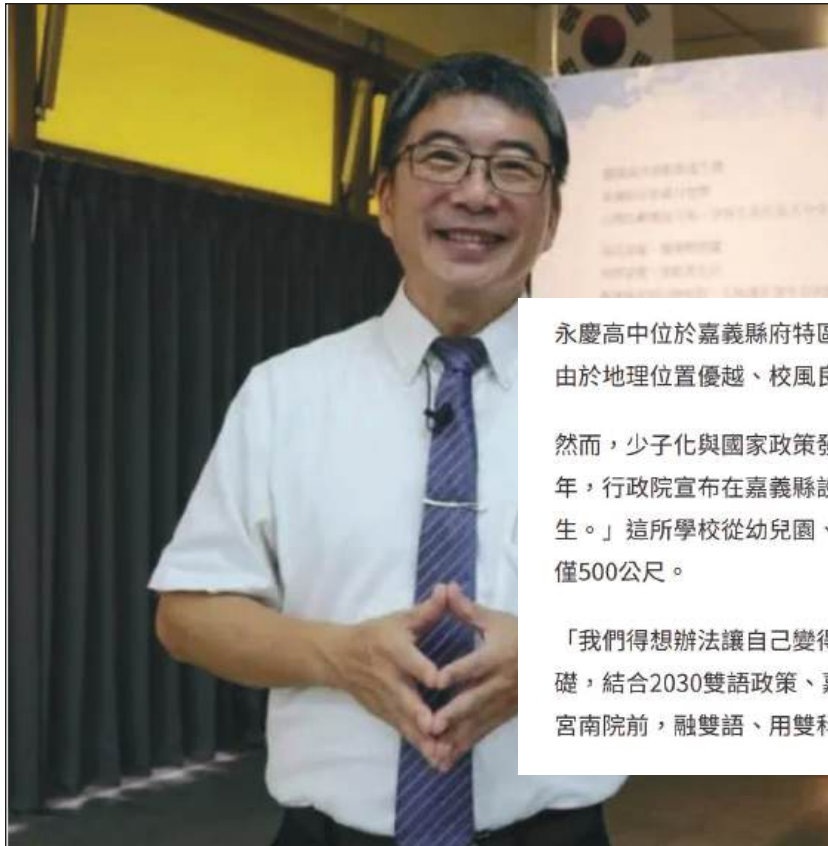
2023-10-24 00:30 聯合報／記者黃于凡／嘉義報導

+ 議員

分享 0 分享

嘉義科學園區預計2029年完工，不過嘉縣太保市的嘉科實驗中學明年8月將開始招生，有議員昨天質詢認為，**園區目前無移入人口，率先招生恐影響在地其他學校入學人數**，且**校舍還沒蓋好只能去鄰近大學借教室**，應延後招生或提出配套措施。校方回應，園區生會占招生名額8成。

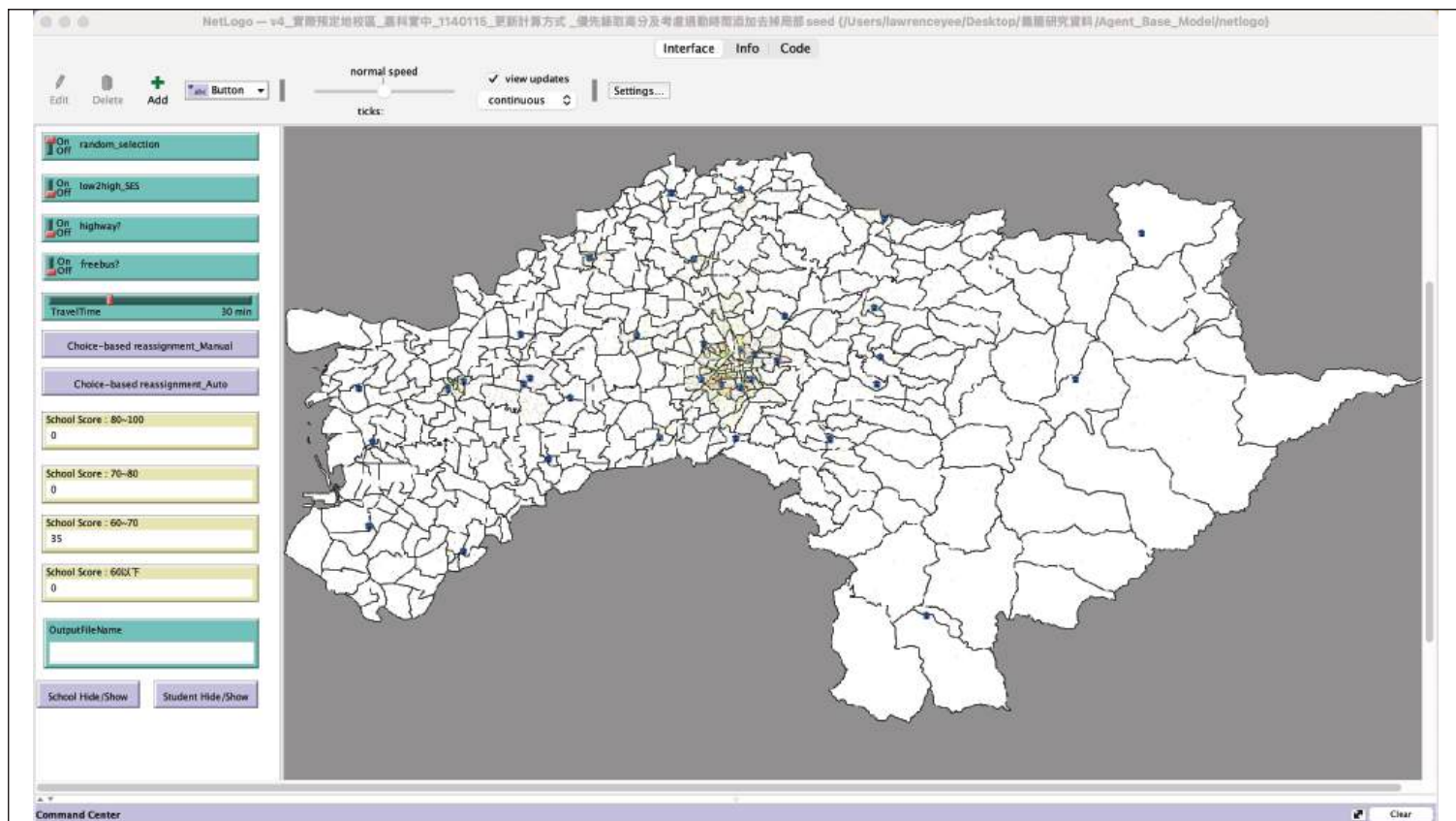
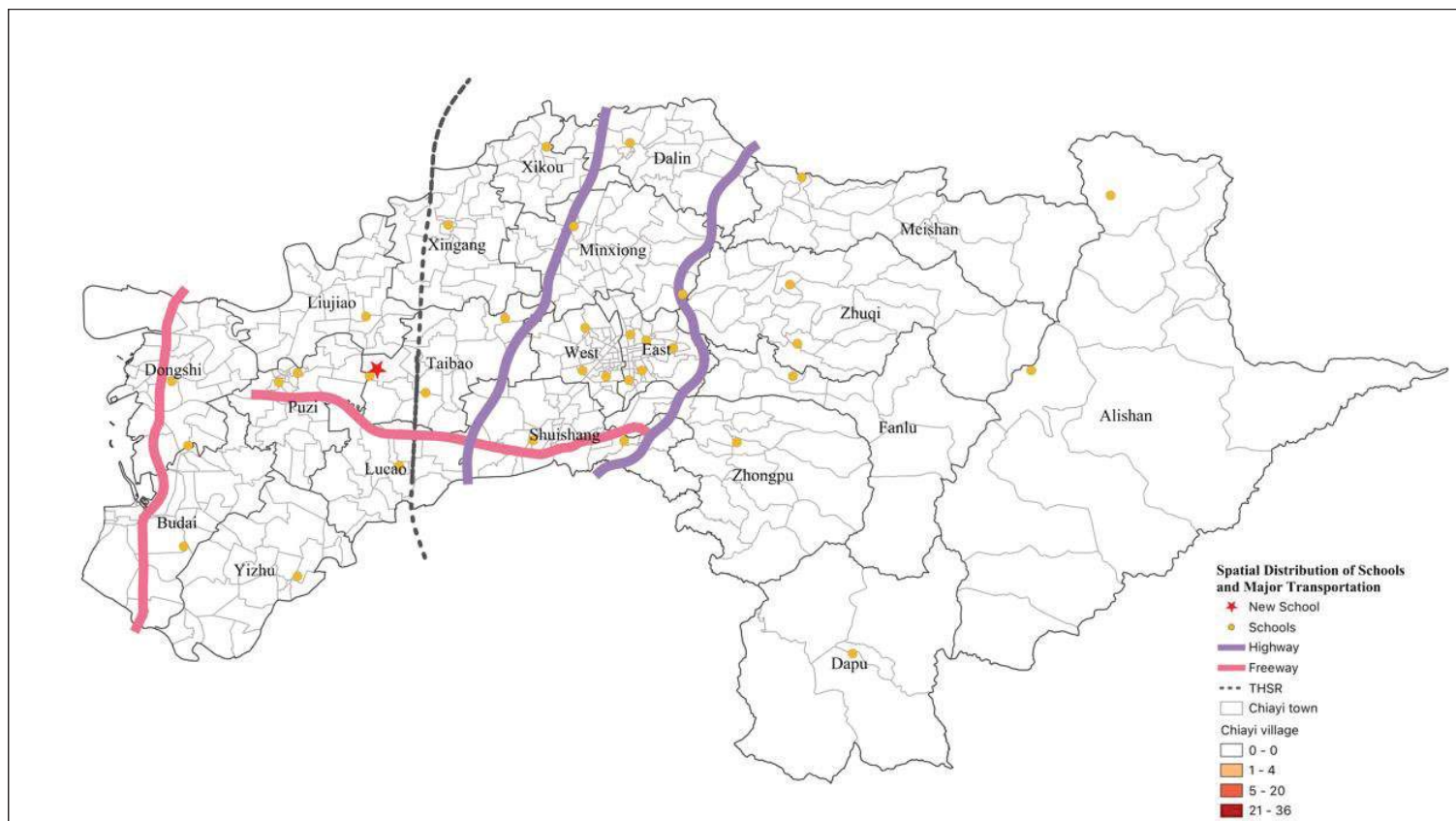




永慶高中位於嘉義縣府特區，當年台塑集團建校後，捐贈給縣政府以公立學校設校，由於地理位置優越、校風良好，多年來都是總量管制學校，招生不成問題。

然而，少子化與國家政策發展，直接衝擊社區高中。郭春松校長表示，「我來的那一年，行政院宣布在嘉義縣設置嘉義科學園區，並成立嘉科實驗中學，預定113學年度招生。」這所學校從幼兒園、小學、國中、高中及雙語部，共52個班級，距離永慶高中僅500公尺。

「我們得想辦法讓自己變得更好，更有吸引力。」郭春松以永慶蓬勃的科學教育為基礎，結合2030雙語政策、嘉義縣創新教育白皮書，定位永慶高中為「嘉義高鐵旁、故宮南院前，融雙語、用雙科、接國際的幸福學校」。



9. 國立故宮博物院南部院區
10. 嘉義長庚紀念醫院
11. 經政府核准在其他科學園區設立並駐區作業之園區事業單位、研究機構、創新育成中心、科學園區設置管理條例第9條所稱單位及園區實驗中學。
- 本項之單位機構名單由國科會新竹科學園區管理局、國科會中部科學園區管理局及南科管理局提供。

(二)社區生：

1. 學生於113年1月31日(含)前設籍於其所學區者，在學區內之學生得依其意願選擇就讀學校，其所學區範圍如下：

- (1)太保市
(2)朴子市
(3)六腳鄉

2. 設立於嘉義縣為轉接產業園區之事業單位(事業單位名單由嘉義縣政府提供)，學生之父或母或法定代理人應為下列單位之正式員工。
3. 設立於亞洲無人機AI創新應用研發中心(以下簡稱亞洲無人機創新中心)之事業單位(事業單位名單由嘉義縣政府提供)，學生之父或母或法定代理人應為下列單位之正式員工。
- 上述園區生第1至11項及社區生第2、3項單位在職員工子女，或113年1月31日(含)以前完成法定繼承程序之繼承子女。

四、報名資格：

凡前招生對象所列之學生年齡15歲以下，即民國98年09月01日(含)以後出生者，且合於下列條件中之一項者均可報名：

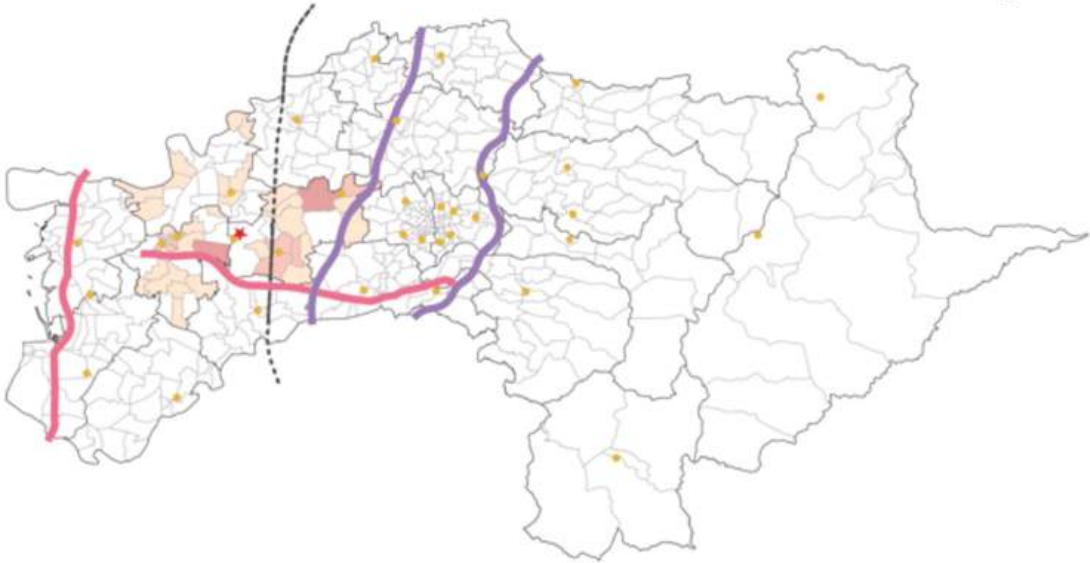
(一)於國民小學、私立小學應屆畢業或於國外相當於國小6年級結業者。

(二)國民小學學生，依「中小學資賦優異學生提早升學學力鑑定實施要點」之規定，於報到前取得主管教育行政機關發給之同等學力證明書或經組修畢業證明書者。

(1)太保市
(2)朴子市
(3)六腳鄉

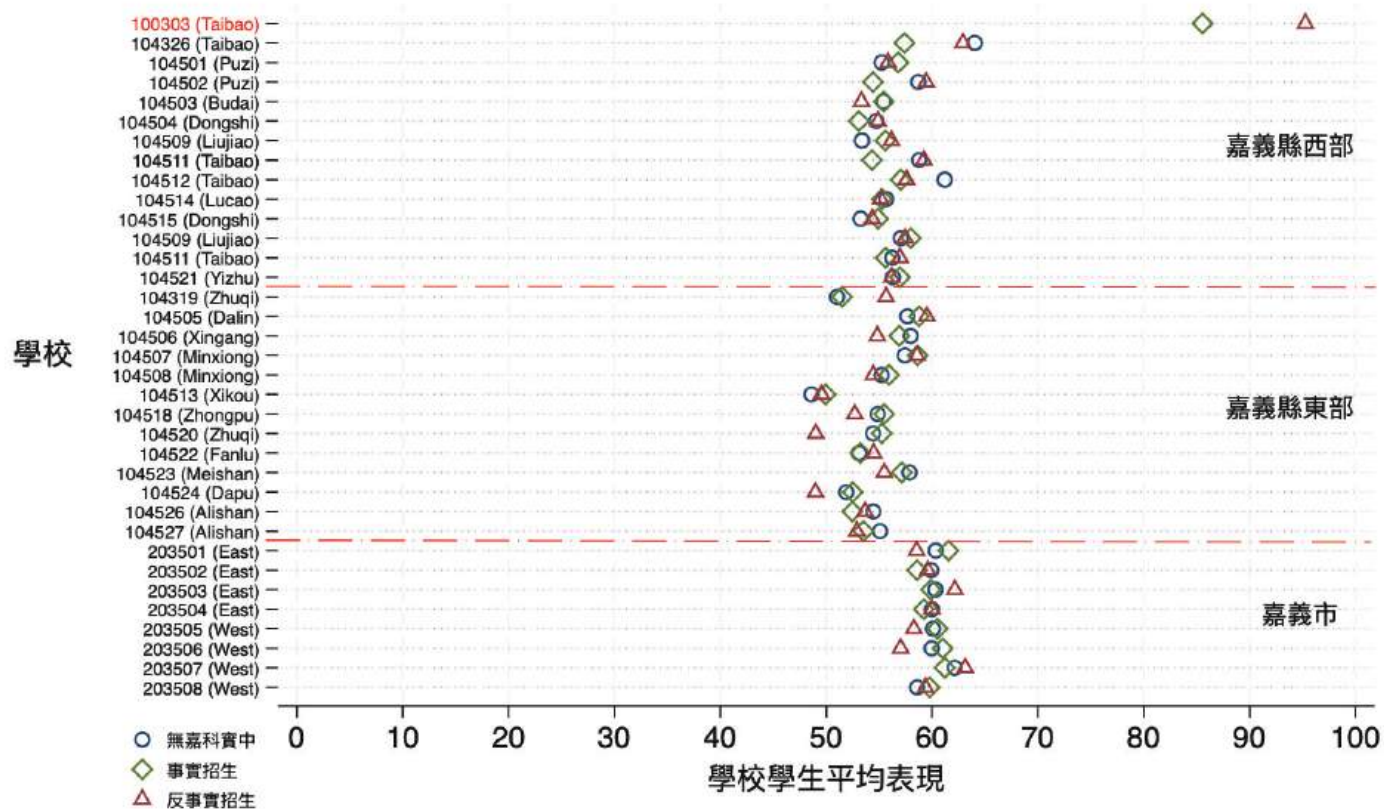
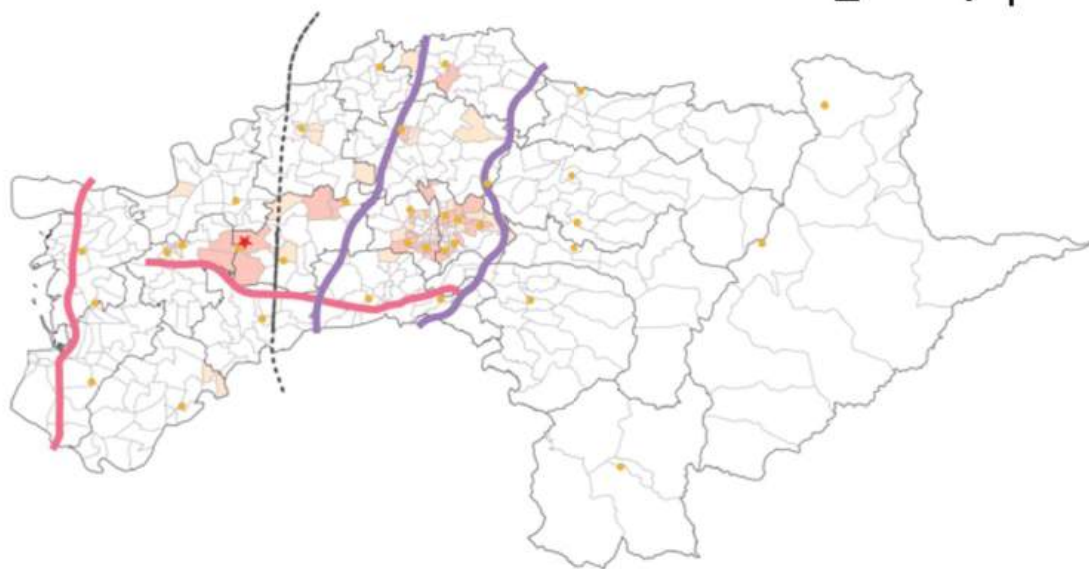
有限學區（事實）

1～4年



無限學區（反事實）

1 ~ 4年



沈聖智 教授

現職

- 國立成功大學 系統及船舶機電工程學系 教授
- 國立成功大學 教務長

學歷

- 國立清華大學 工程與系統科學系博士

經歷

- 國立成功大學 副研發長
- 國立成功大學系統及船舶機電工程學系 系主任
- Carnegie Mellon University MEMS Laboratory 研究員
- 工業技術研究院 微系統中心 經理

專長領域

- 水下光學、水下色彩照明、光機電系統、微感測器設計、狹隘船艙照明



運用校務研究系統 精進教學品質與學生學習成效

國立成功大學 沈聖智教務長

運用校務研究系統

1

人才培育目標與支持策略

2

教務與校務研究支持

3

案例分享

未來學生的挑戰與需求

- 面臨複雜、多層次的問題
→ 需具備跨領域溝通合作能力
- 科技與工具的快速發展
→ 需培養習慣自主學習的能力
- 未曾見過的工作與挑戰
→ 需保有善良、正直與同理心

1

人才培育目標與支持策略



靈活的 課程設計 與 跨領域合作

隨機

- 學生無規劃的使用系外自由選修學分
- 各學院之間的藩籬影響學生跨域思維
- 自主學習只侷限於學生的興趣
- 大學生參與產學計畫缺乏導引風氣

動機

- 提高學生參與產學研究計畫、海外實習與國際競賽之誘因
- 突破專業學院藩籬、導引學生擴大自主學習領域
- 彈性教務制度引導學生規劃學分，有目標的修跨域專長學程

靈活的 課程設計 與 跨領域合作

課程規劃扣合本校中長程校務發展人才培育目標

設置多層次跨域學習機制提供學生有系統的跨域學習

融合USR的服學課程培育學生基本素養、核心能力

積極推廣產學合作培育具國際競合力之頂尖人才

SDGs議題融入

113年全校開設
2,763門課程
佔全校課程**39%**

專業總整實作

113年全校開設
557門課程
佔全校課程**7.5%**

跨學院教師合授

113年全校開設
269門課程
439位教師參與授課

112年新設

領域初探課程

112年新設

領域專長微學程

跨領域學分學程

輔系 / 雙主修

研擬中

領域校學士



台東原住民族傳統石板屋修造



後壁社區閒置空間活化



安平無障礙空間改善



與日月光簽署國際人才培育合作備忘錄

在台學習、實習 → 馬來西亞 就業

課程與教學規劃機制

彈性制度支持教學創新

112-113年創新推動

- 領域初探課程
- AI融入教學
- 領域專長微學程
- 學生講師計劃
- 跨領域學生自主讀書會

全台首創

- 創新跨域教育沙盒College X
- 全校不分系學士學位學程
- 全校永續跨域國際碩士學位學程

生成式AI 融入教學指南



生成式AI 融入教案徵件



人工智慧論壇



學生跨領域升學/就業案例

學生	跨領域學習途徑	出路
外文系 楊同學	模組化課程	本校運算學院 智慧運算碩士學位學程
歷史系 劉同學	不分系學士學程	慕尼黑應用技術大學大數據分析碩士學程 → 羅技電子 全球供應鏈分析師
台文系 葉同學	不分系學士學程	Chanel香奈兒 市場分析師

7

(1) 系統化跨域彈性學習：88%大學生參與

- 探索學分支持方案，跨領域模組化課程，專長微學程

(2) 多元化永續素養提升：41%全校課程含蓋率

- 3,072門課程融入SDGs議題，439位教師參與跨學院授課

(3) 人文涵養在地連結：

- 本土化的「漢學研究」及區域化的「踏溯台南」為雙核心課程

(4) 學生適性職涯規劃：

- 「新生支持辦公室」加速融入校園，「NCKU FUTURE SUCCESS+」增加學生職涯競爭力



● 全人教育之通識教育

- 跨領域能力、生命實踐、美學素養
- 跨領域「模組化課程」，全臺灣最大跨領域共學平台
- 2024年榮獲遠見USR大學社會責任-人才共學組首獎

● 深化跨領域學分學程，培育人才成果優異

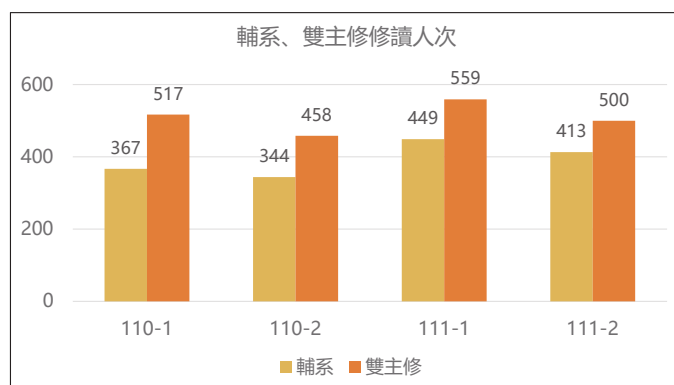
- 29個跨領域學分學程，112學年度修讀2,085人次
- 21個專長微學程(15學分)，112學年度修讀約1,200人次

● 學生自主跨域學習「TREVI募課平台」

- 107-111學年，募集67門課程，計2,423人次修習
- 112學年，開設19門學生自主募課，累計497人參與

● 擴展全校跨域學位學程

- 全校不分系學士學位學程70%應屆畢業生繼續深造



● 鏈結東南亞/南亞大學，共同舉辦 SATU SMART國際創新跨域競賽

年份	110年	111年	112年
參加人數	649	437	773



9

(5) 成大人獨特品牌

- 專業及跨域的硬實力、人文關懷的軟實力
- 美感教育：喚起學生會思考的心靈
- 生命教育：以安寧療護的實例為素材、具有洗滌人心的力量

美感教育微學程

	生活	人文	實作
大一大二	<ul style="list-style-type: none"> • 踏溯台南 • 錦織成大 • 典藏美南管與高美館 	<ul style="list-style-type: none"> • 從[1]面對[2] [1]經典、繪畫、文學、繪本、電影..... [2]死亡、老年、情愛、兩難、焦慮..... • 屋脊與礁岩：台灣的山脈生態與南島文化 	<ul style="list-style-type: none"> (I)基本設計-自拍拼圖 Self Portrait 2. Choreographed Cartography 3. Tracking Tainan (II)基本設計-「升礼」 4. Self Construct
大三	<ul style="list-style-type: none"> • 模擬聯合國與角色扮演：(Learning from Gaming and Topics) • 故事與網頁：(敘事方法與尋路行為) 	<ul style="list-style-type: none"> • 一沙一世界：就從一張畫開始 • 誰知盤中餐：石材與菜餚裡的文化地理與環境生態 	<ul style="list-style-type: none"> • 文本製作出版：校園誌
暑期實習	台灣設計研究院 成大博物館 成大醫院		
大四	<ul style="list-style-type: none"> • 味蓄的調色盤：茶、葡萄酒與橄欖油的文化品味 • 怪獸與牠們的起源：傳說與心理學 	<ul style="list-style-type: none"> 人文+實作： 策展-專題討論與製作規劃 	

生命教育專書



(6) 以「數位創新教學中心」開創 OPEN Campus

- 推廣數位工具、探討數位倫理、數位平權的知能工作坊
- 接軌國際、加速AI工具融入教學與研究的計畫
- 支持彈性化數位自主學習、簡化數位學習評量系統
- 以數位課程支持虛實整合的第三學期



AI創新教學教室



生成式AI學習資源及學術倫理指引



生成式AI融入教案徵件



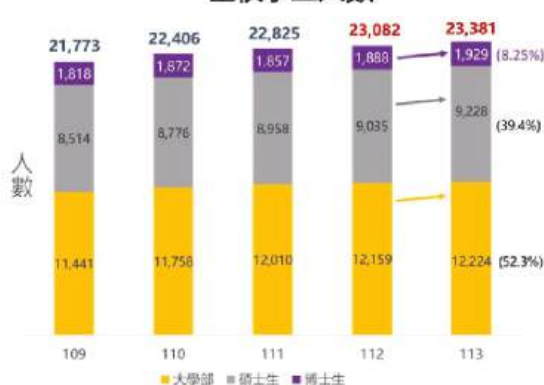
人工智慧在高教的角色及應用論壇



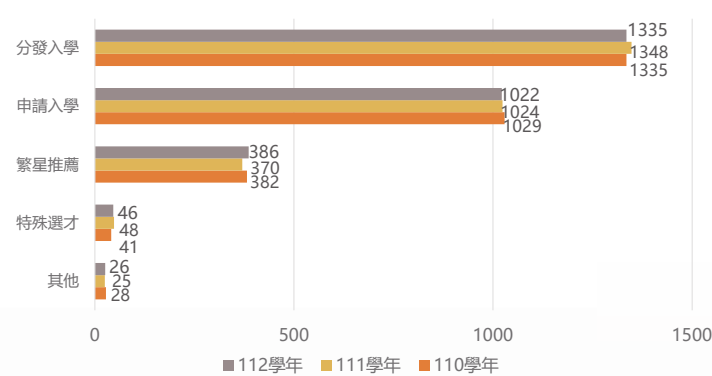
學生的學習與成效

招生策略

全校學生人數



110-112學年學士班招生情形統人數據表



- 本地生多元入學管道
- 境外生招生
- 成立智慧半導體與永續製造學院
- 強化各學系招生專業化

- 僑生佔大學部境外生77%
- 境外研究生來源以新南向國家為主
- 近3年碩、博士生境外生比例為10.52%
- 博士境外生佔所有在學博士生之22.75%

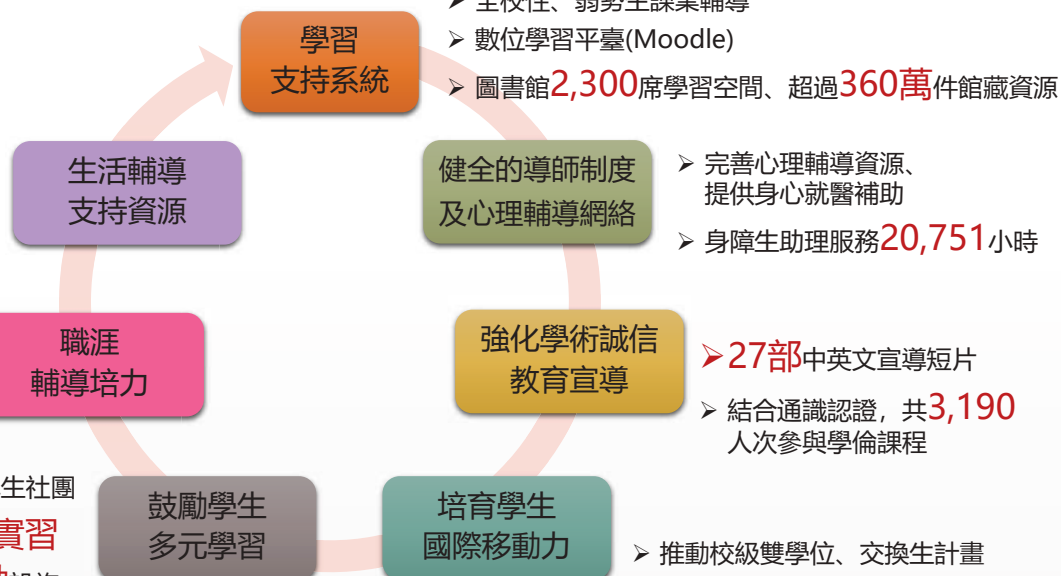
學生的學習與成效

大學部支持及輔導機制



- 「**新生支持辦公室**」提供一站式新生服務系統
- 「**榕園圓夢助學網**」財務資源整合平台
- 建置個人化學職涯規劃系統
NCKU Future Success+

- **253**個學生社團
- 專業課程**實習**
- 完善**運動**設施
- 重視**美學**教育



13

學生的學習與成效

研究所支持及輔導機制



學習誠信機制



14

學生的學習與成效

成效說明

- 圓夢計畫補助**164隊**
- 協助取得**3,328萬**創業金
(其中**37%**研究生參與)



- 團隊競賽獲獎成果豐碩



學習
成效

- **逕讀博士生**取得學位較一般博士生早
- 碩士生畢業1和3年，選擇**就業達9成以上**

學術研
究量能

- Grand Review 博士生暨博士後研究學術競賽，獎助**108位**博生
- 學術獎項獲獎眾多



國內外
競賽

國際
移動力

- 110-112年，研究生赴外研修共計**955人**，約佔全校赴外研修人數**85%**

15

2

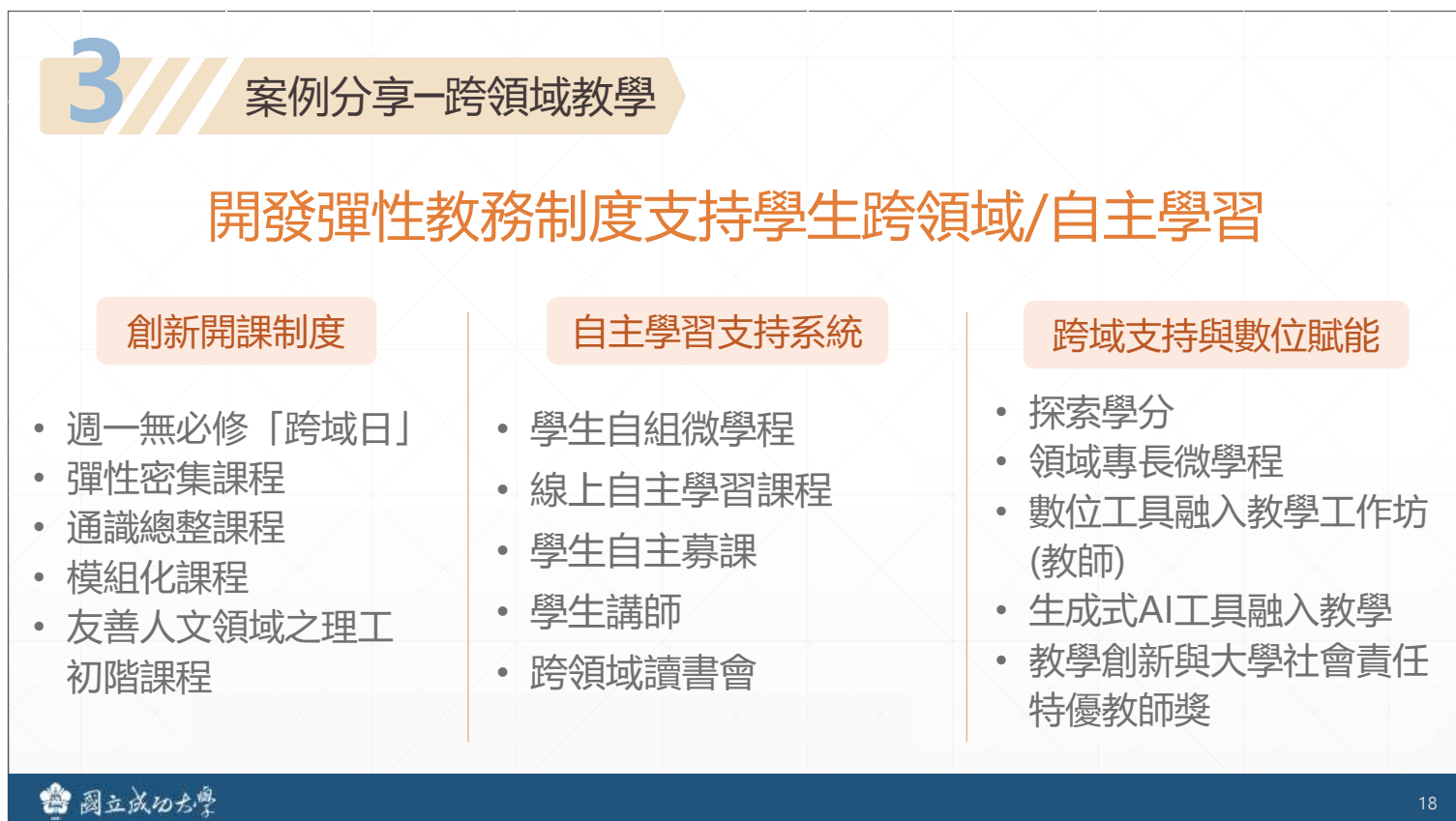
教務與校務研究支持





國立成功大學

17



18

3

案例分享—跨領域教學

參與跨領域學習學生比例

111年79%  113年85%

其中 93% 學生認同
跨領域學習經驗有正面幫助

114年受教育部邀請推行
跨域彈性修業試辦計畫 —
客製化的128學分

輔系 / 雙主修

跨領域學分學程

112年新設

領域專長微學程

模組化課程

112年新設

友善跨域—領域初探課程

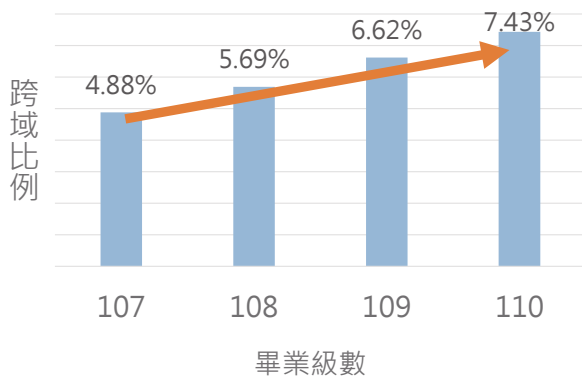
113年新設

探索學分

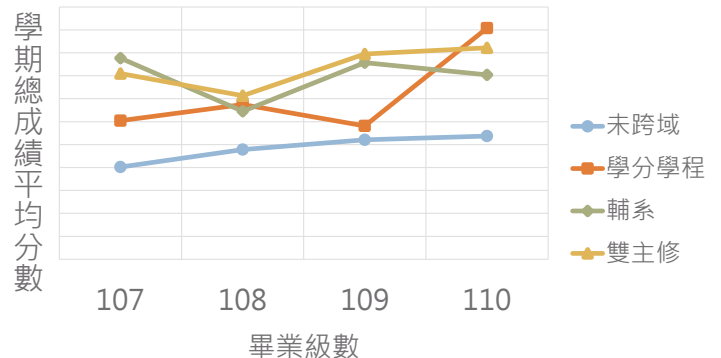


3

案例分享—跨領域教學



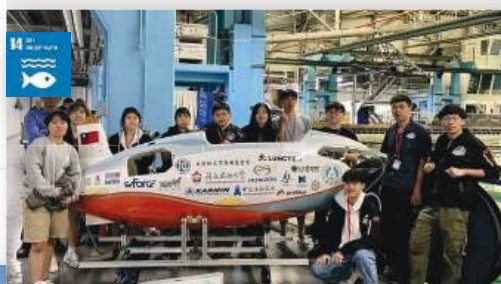
畢業時完成跨域學習
(包括跨領域學分學程、輔系、雙主修)
學生比例逐年提升



完成跨域學習
學生在校成績優於其他學生

跨領域學習學生案例與表現

國際人力潛艇大賽全球**第五**



浮式風能挑戰賽獲全球**第二**



美國火箭競賽**第二名**



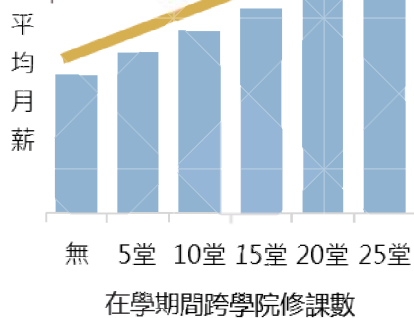
全球產學未來人才競賽**1金1銅**

跨領域學習學生案例與表現

文學院

平均+1.4%/堂

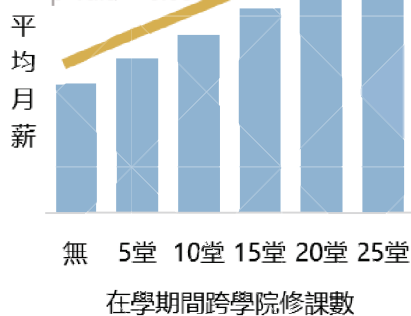
p-value=0.001



理學院

平均+1.8%/堂

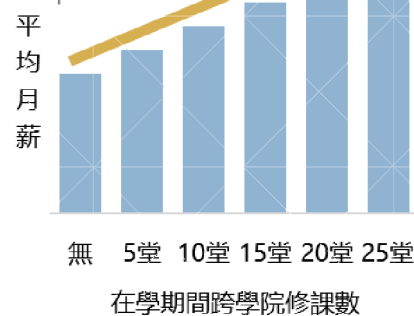
p-value=0.006



規劃設計學院

平均+1.6%/堂

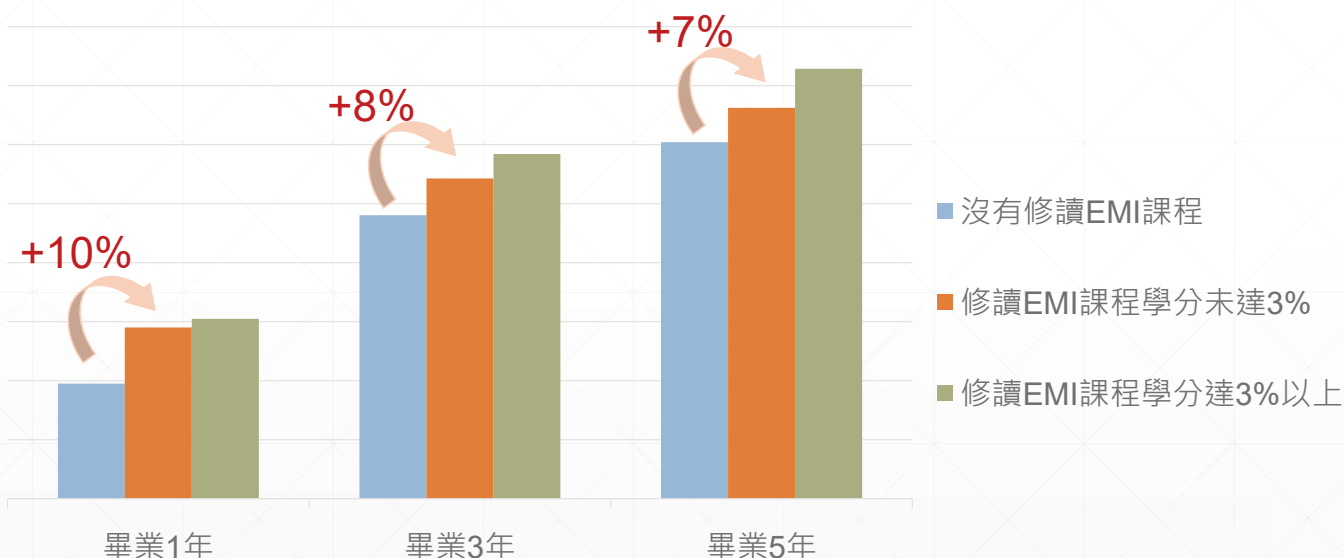
p-value=0.036



3

案例分享-EMI教學

(雙語計畫推動前) 103-110級畢業生就業薪資表現



3

案例分享-教師支持

教學意見反應調查：快速回饋教師學生學習反應



▶ 本校透過「期中教學意見回饋系統」及「期末教學意見反應調查系統」協助教師**檢視教學過程**並進行調整。

▶ 在「期中教學意見回饋系統」中，學生可於學期中選擇是否具名，**即時**向授課教師反應學習上的問題，同時教師亦能根據回饋隨時調整教學進度。

▶ 透過九大面的教學意見回饋，協助教師能更**精確掌握教學弱項**，再據之調整。

教學意見反應調查各向度指標逐學年成長，顯示本校教學品質及成效良好。



期盼以百年樹人的胸襟與眼光
在數據裡看見學生的未來與可能

25

感謝您的聆聽
請不吝賜教

魏佳卉 執行長

現職

- 大學問網站 執行長
- 教育部國際華文教育推動指導會 委員

學歷

- 東吳大學歷史學系

經歷

- 曾任《嬰兒與母親》、《數位時代》、《壹週刊》等媒體編輯、記者與《遠見雜誌》、《天下雜誌》及《商業週刊》特約主編，擁有豐富媒體與內容策劃背景
- 帶領團隊投入政府整合行銷，包括服務行政院、教育部、國防部、勞動部、文化部、研考會、國發會等單位，並榮獲「國家出版獎」與「金鼎獎」
- 創辦大學問網站，於 2015 年上線，至今累積超過 1200 萬使用者，成為高教與升學資訊平台的重要代表

專長領域

- 數位媒體與品牌策略、教育內容與升學資訊整合、教育趨勢分析與大數據應用、教育平台經營與用戶導向資訊服務





少子化浪潮下的 大學招生韌性策略

普大與科大的招生轉型模型

主講人：大學問網站執行長 魏佳卉

2025年11月28日

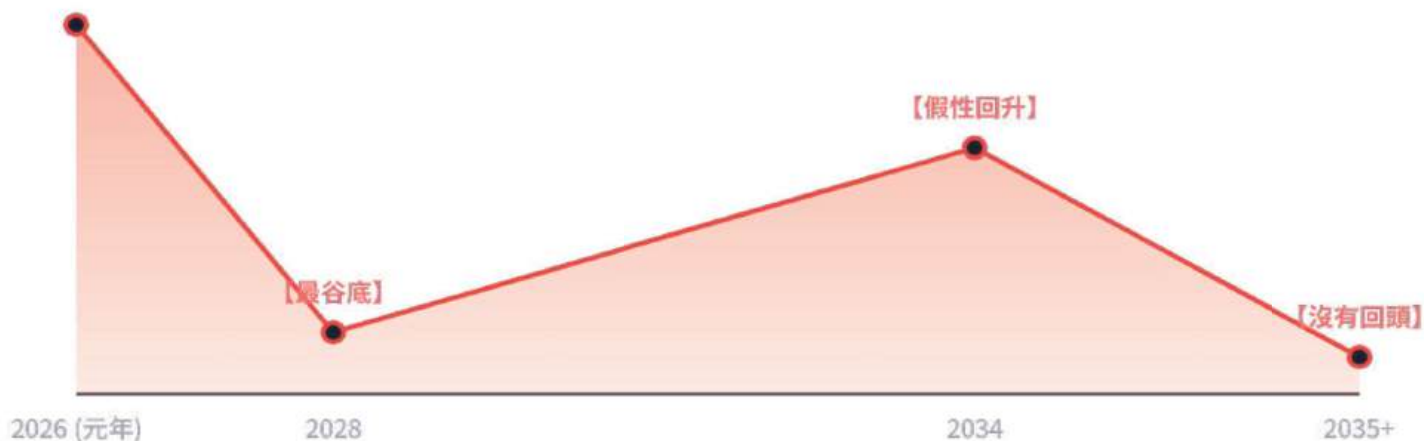
1 我們的共同戰場

一個永久性的變革

1

2026年，招生八年抗戰元年

少子化，2035年後國內生源一去不回頭



必須在 2026-2028年 的谷底期「防守」與「打底」，
利用 2029-2034年 的回升期「轉型」，才能應對 2035年後的永久挑戰。

2

unews.com.tw

核心困境：問題不在缺額，而在

素質

為了「填滿」而被迫降低標準，
將導致「學生素質」下降，這比缺額更致命

本國「學士班瘦身」是「主動保質」的必要之惡



3

unews.com.tw



unews.com.tw

大學問

全球900萬留學市場：我們的威脅與機會

🔍鏡像威脅 (Mirror Threat)

我們的戰爭不是獨自開打。

- 韓國 (300K計畫)：啟動「釜山半導體簽證」，戰略與我們「高度重疊」。
- 日本 (400K計畫)：提前達標 (33萬+)，正瘋狂搶奪東協、南亞生源。

🏠市場真空 (Market Vacuum)

傳統強國正在「送客」給我們。

- 加拿大/澳洲/英國：因國內壓力，正全面收緊學生簽證。
- 機遇：數以萬計被排擠的「南亞」和「非洲」學生，正在尋找新的、高品質的替代方案。

5

unews.com.tw

2022年全球前10大留學輸出國



資料來源：數據來源於 Migration Data Portal，引用 UNESCO 統計局 (UIS) 的最新數據
單位：人

2010v.s.2022留學輸出國 Top 10變化

離場者

2010 年左右排名前十的國家，到了2022年已被擠出全球前十名：

韓國、日本、台灣、加拿大、墨西哥、土耳其

原因分析：主要是由於國內高等教育系統成熟（供給充足）及人口結構老齡化。

入場者

2022 年新進入全球前十的國家，代表了新興的增長動力：

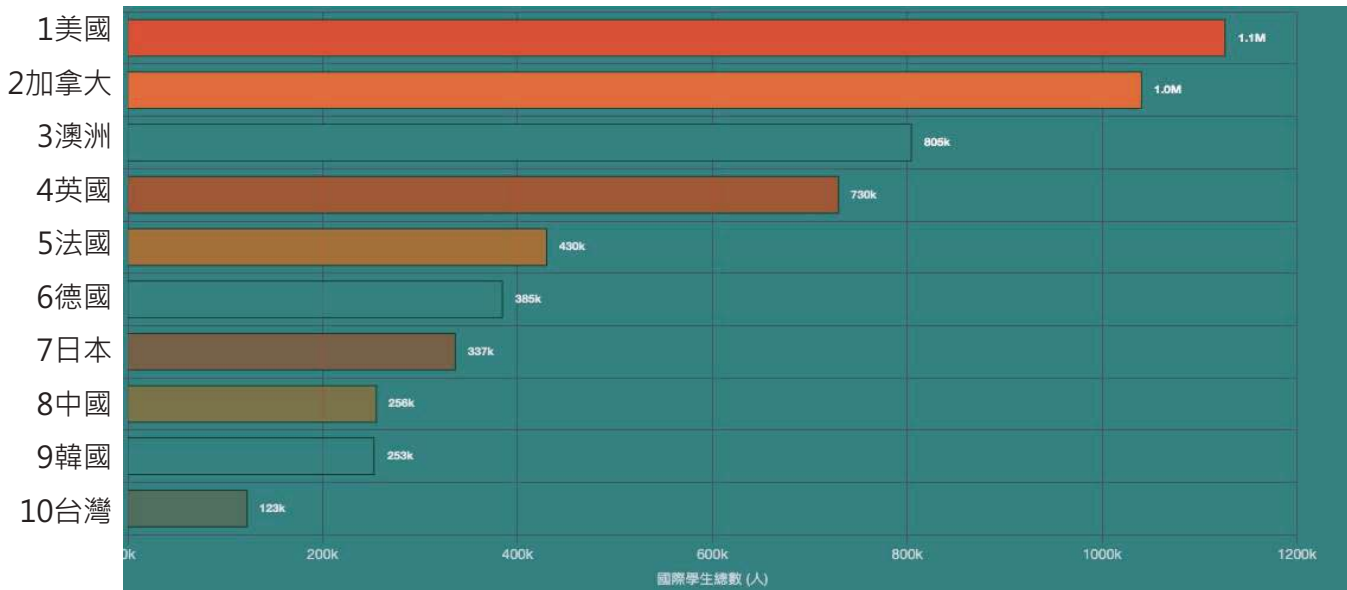
- 烏茲別克 - 全球第 3
- 奈及利亞 - 全球第 8
- 敘利亞 - 全球第 9
- 尼泊爾 - 全球第 10

原因分析：主要是由「供給赤字」驅動——即龐大的青年人口與國內高等教育機會的匱乏。

6

unews.com.tw

2023~2025年全球前10大留學目的國



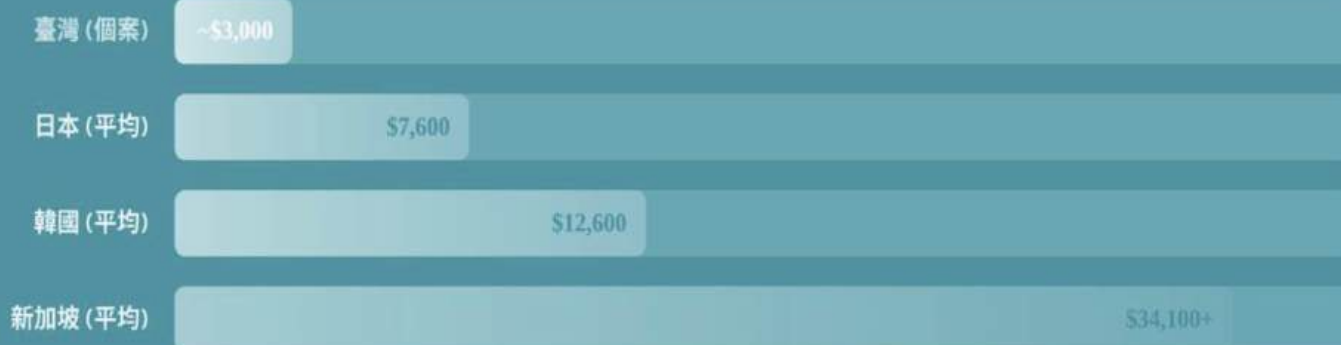
資料來源：各國教育統計與聯合國教科文組織

7

unews.com.tw

我們的王牌：壓倒性的「價值主張」(CP值)

亞洲主要競爭對手碩士平均學費 (USD)



台灣是全球 CP 值最高的 STEM 人才孵化器。

8

unews.com.tw

3 招生策略抉擇

你的學校，是哪一種模型？

模型一：普通大學 (排名導向)

模型二：科技大學 (就業導向)

9

unews.com.tw



【戰略藍圖】八年期結構轉型 (普大三贏模型)

類別	113學年 (基準)	第 3 年 (打底)	第 5 年 (擴張)	第 8 年 (決勝)
專任教師	234	245	255	270
B 學士	4,735	4,550	4,300	3,800
M 碩士	699	750	950	1,400
D 博士	13	50	150	200
學生總數	5,447	5,350	5,400	5,400
(其中) 學位國際生	38	200	350	540 (10%)
師生比 (FSR)	23.28 : 1	21.8 : 1	21.1 : 1	20.0 : 1

資料來源：教育部統計、THE、QS/ AI模型試算

模型1：招生體檢-診斷「排名困局」



師生比 (FSR)

23.28 : 1
(QS/THE 紅色警戒區)
嚴重拖累排名，資源稀釋。



學位國際生

0.697 % (僅 38 人)
在排名上「統計歸零」。



博士生

0.27 % (僅 13 人)
研究引擎熄火，THE 7.5%
權重完全失分。

12

unews.com.tw

模型1：建立「三贏樞紐」戰略



減少 (瘦身)

高基數、低排名價值的
【國內學士生】



增加 (擴張)

高基數、高排名價值的
【國際碩士生 / 博士生】



結果 (三贏)

同時解決 (1) 師生比 (2) 國際化
(3) 博士生 三大排名缺失。

13

unews.com.tw



模型2：建立「雙軌擴張」戰略

軌道一：國內學士 (B)

保質瘦身 (同模型一)，主動確保學生素質，鞏固在地護城河。

軌道二：國際學士 (B)

大規模擴張，以填補國內生源缺口，確保永續生存。

16

unews.com.tw

模型 2：關鍵武器 與普大不同

大學問

武器①： 新型態產專班

以「就業保障」取代「學術排名」，打造科大核心產品，吸引國際生。

武器②： 「華語 + 專業」

發展「科技華語」、「商業華語」，建立獨特利基，區隔 EMI 市場。

主力市場：新南向

集中火力主攻越南、印尼、馬來西亞的「學士班」生源。

17

unews.com.tw



招生支援工具①：國內 TA 區隔定位模型

TA1：科技職涯導向

IR 應協助分析生源，將防守戰略從「浪費」轉為「精準」。

- 在乎：核心產業、就業前景、CP值。
- 痛點：害怕畢業即失業、與產業脫節。
- 對策：強化「地利優勢與產業連結」。

TA 2: 在地連結導向

定義清晰的 TA 樣貌，將資源聚焦在對的溝通管道上。

- 在乎：在地連結、社區貢獻、USR。
- 痛點：擔憂「在地」等於「資源稀少」。
- 對策：建立「深耕在地的特色護城河」。

19

unews.com.tw

招生支援工具②：建立「招生數據儀表板」



數據追蹤未來學生動向

在人力緊縮的未來，必須用科技作戰。

IR 應主導建置數據中心，用數據看懂學生動向、追蹤未來學生，並即時回饋招生策略。

20

unews.com.tw

招生支援工具③：國際生源鎖定矩陣」

模型一（普通大學）

學士 (B)

碩博 (M/D) - 菁英戰

模型二（科技大學）

學士 (B) - 規模戰

碩博 (M/D)

- 普大主攻 碩博 菁英戰 (如印度、奈及利亞)，科大主攻 學士規模戰 (如越南、印尼)。
- 教育部非洲培英專案

21

unews.com.tw

5 結論

22

unews.com.tw

招生8年抗戰行動藍圖

2026-28：守成/打底

- 國內精準保質。
- 國際：全力建構武器 (EMI / 華語+產專班)。

2029-34：優化/擴張

- 國內優化數位招生。
- 國際：主力模型(M/D或B)規模化。

2035+：反攻/永續

- 國內轉型精緻化。
- 國際：成為學校招生主力引擎。

23

unews.com.tw

招生策略行動方案

國內 B

回去試算：貴校學士班如何
「保質瘦身」？

行動1

盤點瘦身空間

國際 M/D 或 B

貴校的「擴張」主力是 M/D
還是 B？該走模型一還是模型
二？

行動2

盤點擴張潛力

貴校核心故事

「學術排名」還是「產業連結」？
您的武器是「EMI」還是「華語+
產專班」？

行動3

盤點行銷彈藥

unews.com.tw

Q & A

謝謝聆聽

這場招生轉型之戰是台灣高教共同課題

成
果
海
報

成果海報目錄

學校	主題/作者
大仁科技大學	提升整體發展計畫補助經費暨執行之績效 作者： 秘書室校務研究與永續發展辦公室主任 蔡逸宏 秘書室校務研究與永續發展辦公室約聘人員 連惠玲 秘書室校務研究與永續發展辦公室計畫人員 陳攸瑋 秘書室主任秘書 陳立材 校長室校長 郭代璜
台南應用科技大學	以「AI 程式與數位生活」課程為基石，提升學生 AI 素養以驅動校務發展策略 作者： 校務發展中心校務研究組組長 高偉舜 校務研究中心校務研究組資料分析人員 魏雅貞 校務研究中心校務研究組資料分析人員 李宜庭 副校長兼校務發展中心主任 張人懿
正修科技大學	學生來源與就學穩定分析 作者： 校務研究中心
南臺科技大學	箍桶式(專題導向式)課程教學對學生專業實務能力養成之分析 作者： 校務發展推動中心校務發展組組長 顏慧 校務發展推動中心約聘助理 蔡依潏
美和科技大學	建構大學 USR 計畫影響力循環評估模式 作者： 校務研究暨永續發展中心主任 劉至一 IR 校務研究部部長 鍾沛穎 IR 校務研究部部員 鍾百喬
高雄市立空中大學	高雄市立空中大學學生性別多維度分析 作者： 學習指導中心主任 楊鈞賀
國立中山大學	校務研究成果展示 作者： 校務研究辦公室
國立屏東	運用校務研究於高教深耕計畫之執行亮點 作者：

學校	主題/作者
大學	秘書室校務研究與發展中心主任 李玉雯 秘書室校務研究與發展中心專任助理 林姿蓉 秘書室校務研究與發展中心專任助理 陳偲揚 校務研究與發展中心發展及運作 作者： 秘書室主任秘書 黃名義 秘書室校務研究與發展中心主任 李玉雯 秘書室校務研究與發展中心專任助理 林姿蓉 秘書室校務研究與發展中心專任助理 陳偲揚 秘書室校務研究與發展中心專案助理 陳泓軒 秘書室校務研究與發展中心專案助理 陳亮霖 秘書室校務研究與發展中心專案助理 陳虹因
國立高雄 科技大學	新生輔助課程與休退學關連性分析 作者： 永續處大數據分析組博士後研究人員 鄭喬文 校務研究整合應用-系所改質躍升計畫 作者： 永續處大數據分析組博士後研究人員 鄭喬文
國立高雄 師範大學	校務研究資料庫建置與資料整合實務 作者： 工業設計學系教授兼副校長 唐硯漁 資訊教育中心主任兼軟體工程與管理學系系主任 李文廷 教學發展中心副研究員兼中心主任 任家弘 教務處招生企劃組組長兼數學系副教授 葉倚任 圖書資訊處技術專員 游柏恩 圖書資訊處技術專員 廖珮雯 校務研究中心專案計畫研究員 簡瑋廷 視覺設計系碩士班 戴佑容
國立高雄 餐旅大學	運用視覺化分析促進學生職能導向學習之研究 作者： 永續發展與校務研究中心校務策略研究組專案助理研究員 邱志芳 永續發展與校務研究中心校務策略研究組行政專員 許若玫 永續發展與校務研究中心校務策略研究組行政組員 葉芷萱
國立嘉義 大學	校務研究成果展示 作者： 研究發展處校務研究組組長 郭益銘 研究發展處校務研究組技佐 華翌凱 研究發展處校務研究組博士後研究員 陳宇坤

學校	主題/作者
	研究發展處校務研究組專任助理 林侑蓁
國立臺東大學	書面審查尺規對學生入學後表現之預測效度研究 作者： 校務研究辦公室助理研究員兼執行秘書 陳思竹
國立臺南大學	私校學費補助政策對考生就讀意願之影響分析 作者： 教務處企劃組博士後研究員 江培銘
	113-1 與 113-2 學期大學部學生工讀情形比較分析 作者： 秘書室專任助理 林佳穎
國立臺南護理專科學校	基於學生職場能力（UCAN）差異性分析之 STEAM 課程設計研究 作者： 通識教育中心助理教授 鍾智超 通識教育中心助理教授 陳德祐 護理科副教授 高慧芳
義守大學	適性轉系與轉系後學習狀況分析 作者： 校務研究處專案專員 黃政憲
嘉南藥理大學	大學生英語能力補救教學課程成效之探討 作者： 休閒保健管理系助理教授 白宗易 應用外語系助理教授 邱顯懿 休閒保健管理系助理教授 吳建德 休閒保健管理系學生 吳宛甄
	經濟或文化不利學生獲得輔導或協助之提升分析 作者： 公共安全及消防系助理教授 張曜麟 校務研究中心專任助理 孫立芊
輔英科技大學	校務研究成果 作者： 校務研究暨規劃室技士 王雅萍
樹人醫護管理專科學校	五專學生不同入學管道入學後學習成效之研究 作者： 醫學影像暨放射技術科副教授 陳秀文

2025 南區大專校院校務研究推動策略聯盟簽約儀式暨成果展

發行人：陳永森

主編：黃名義

執行編輯：李玉雯、陳偲揚

作者：2025南區大專校院校務研究推動策略聯盟簽約儀式暨成果展作者群

出版機關：國立屏東大學

地址：900 屏東縣屏東市民生路 4-18 號

電話：(08) 7663800

出版年月：2025 年 11 月